

ΑΝΟΙΧΤΗ ΕΠΙΣΤΟΛΗ ΤΟΥ ΚΩΣΤΑ ΓΚΟΥΜΑ ΜΕ 3 ΕΡΩΤΗΜΑΤΑ

Τα υδατικά ζητήματα της Θεσσαλίας και οι υποψήφιοι περιφερειάρχες

Κύριε Διευθυντά

Τα θέματα της ενέργειας και των υδάτων καθώς και οι αναπτυξιακοί τομείς που συνδέονται με αυτά (πρωτογενής τομέας, κ.λπ.) αποτελούν ουσιαστικά τον βασικό κορμό του περιβαλλοντικού και αναπτυξιακού προβλήματος της Θεσσαλίας.

Βρισκόμαστε προς το τέλος της προεκλογικής περιόδου των περιφερειακών αυτοδιοικητικών εκλογών και περίμενα καλοπροαίρετα να δημοσιοποιηθούν οι θέσεις των υποψηφίων περιφερειαρχών ή ενδεχομένως και περιφερειακών συμβούλων για τα σοβαρά υδατικά ζητήματα που απασχολούν τη Θεσσαλία εδώ και μερικές δεκαετίες. Δυστυχώς δεν άκουσα ή δεν διάβασα στα έντυπα και ηλεκτρονικά ΜΜΕ, κάποιες ολοκληρωμένες θέσεις – πλην ορισμένων γενικών αναφορών σε επιμέρους έργα - που να αφορούν στη Θεσσαλία ως ένα ενιαίο σύνολο και ειδικότερα ως ένα υδατικό διαμέρισμα, στο οποίο μάλιστα τα προβλήματα μεγιστοποιούνται, γιατί δυστυχώς κυριαρχούν οι ενδοπεριφερειακές ανισότητες, οι τοπικές διεκδικήσεις και οι ανταγωνισμοί.

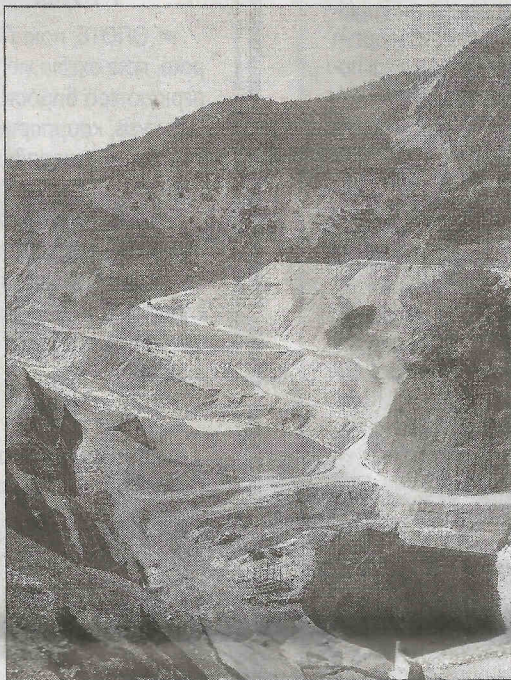
Εάν οι θέσεις αυτές υπάρχουν, έχουν δημοσιοποιηθεί και δεν τις γνωρίζω εγώ, τότε ζητώ συγγνώμη εκ των προτέρων.

Σε κάθε περίπτωση δεδομένου ότι το νερό αποτελεί το βασικό στοιχείο για την οικολογική ισορροπία στη Θεσσαλία και καθορίζει αποφασιστικά τις αναπτυξιακές δράσεις στην περιοχή μας, εκτιμώ ότι τα θέματα αυτά ενδιαφέρουν το σύνολο των συμπολιτών Θεσσαλών, μας αφορούν όλους και συνεπώς θα πρέπει να γνωρίζουμε, ποια είναι η θέση των παρατάξεων και πώς θα αντιμετωπίσουν στο μέλλον – εφόσον εκλεγούν - τα προβλήματα αυτά.

Με αφορμή την επιστολή αυτή και για να διευκολυνθούν τόσο οι υποψήφιοι περιφερειάρχες όσο και αναγνώστες της έγκριτης εφημερίδας σας, διατύπωσα τρία ερωτήματα, στα οποία εάν δοθούν απαντήσεις, ευελπιστώ ότι θα ξεκαθαρισουν το «θολό» τοπίο που υπάρχει, για τις θέσεις όσων πρόκειται να διαχειρισθούν σοβαρά αναπτυξιακά ζητήματα στη Θεσσαλία την επόμενη 5ετία.

Τα ερωτήματα προς τους υπ. περιφερειάρχες:

1. Τα έργα αποθήκευσης νερού με αξιόλογο μέγεθος (με όγκο μεγαλύτερο από 10 εκατ. κ.μ.), τα οποία δεν έχουν ολοκληρωθεί και εκτός των άλλων, συνδέονται και με τον



πρωτογενή τομέα, στα όρια της Περιφέρειας Θεσσαλίας είναι τα ακόλουθα:

α) Λεκάνη Πηνειού: Ταμιευθρας Κάρλης και Ταμιευθρας Αγιονερίου.

β) Λεκάνη Αχειλώου: Ταμιευθρας Συκιάς (με δυνατότητα μεταφοράς μέσω της σήραγγας Πευκοφύτου, 250 εκατ. κ.μ.).

Επισημαίνουμε ότι τα έργα αυτά αποτελούν βασικούς πυλώνες του σχεδιασμού των εγκεκριμένων, μετά μακρά διαβούλευση, Σχεδίων Διαχείρισης Λεκανών Πηνειού και Αχειλώου (σχετική απόφαση του περιφερειακού συμβουλίου το 2013). Ειδικότερα η οικονομική ευστάθεια-βιωσιμότητα των έργων του Αχειλώου βασίζεται στην παραγωγή ηλεκτρικής ενέργειας και έτσι καθίσταται δυνατή και η γεωργική αξιοποίηση των έργων με τη μεταφορά νερού από τον Αχειλώο στη Θεσσαλία για άρδευση.

Ερώτημα: Ποια είναι η θέση σας για τα έργα αυτά, εάν συμφωνείτε με την ολοκλήρωσή τους, σε τι ενέργειες προτίθεστε να προβείτε κατά τη θητεία σας για την ολοκλήρωση των έργων αυτών και την ενεργειακή - καταρχήν - αξιοποίησή τους και αν όχι τι προτείνετε να γίνει με τα έργα αυτά.

Στη θεωρητική περίπτωση που αυτό δεν γίνει εφικτό (για διάφορους λόγους), ποια είναι η εναλλακτική πρόταση που θα προτείνατε, σε πόσο χρόνο θα ήταν εφικτή και με ποιο κόστος;

2. Είναι σε όλους γνωστά - εδώ και πολλά χρόνια - τα προβλήματα στη διαχείριση νερού στη Θεσσαλία και το θεσμικό-διοικητικό

«αθλαλούμ». Ακόμη και σε απλές - θεωρητικά - διαδικασίες όπως η αναθεώρηση των αδειών χρήσης νερού και πρόσφατα του Εθνικού Μητρώου Σημείων Υδροληψίας (ΕΣΜΥ), οι αγρότες μας ταλαιπωρούνται και επιβαρύνονται οικονομικά.

Ερώτημα: Επειδή το θέμα απασχολεί τη Θεσσαλία εδώ και πολλά χρόνια, πήρατε τα προηγούμενα χρόνια όσοι ήσασταν στο Περιφερειακό Συμβούλιο κάποιες θεσμικές πρωτοβουλίες και ποies;

Δεδομένου όμως ότι εξακολουθεί να είναι επίκαιρο και ώριμο: πώς σκέπτεστε να το αντιμετωπίσετε άμεσα και μεσοπρόθεσμα την επόμενη 5ετία και ποια είναι η άποψή σας για τη δημιουργία ενιαίου φορέα διαχείρισης νερού. Ποιοι είναι οι άξονες στους οποίους βασίζεται η τυχόν ιδέα-πρότασή σας για ένα ενιαίο φορέα διαχείρισης υδάτων στη Θεσσαλία και πώς προτίθεστε να τεκμηριώσετε και να προωθήσετε στο αρμόδιο Υπουργείο (ΥΠΕΚΑ), την πρότασή σας;

3. Στη λεκάνη του Πηνειού, με βάση τον σχεδιασμό από πολλές δεκαετίες και τα πρόσφατα Σχέδια Διαχείρισης, τα σημαντικά έργα αποθήκευσης νερού που ήδη λειτουργούν (Ν. Πλαστήρα, Σμόκοβο) καθώς και εκείνα που αναμένεται να λειτουργήσουν (Κάρλη, Αγιονέρι, Φρ. Συκιάς) καλύπτουν κατά ένα μέρος το υδατικό έλλειμμα αλλά και τις περιβαλλοντικές απαιτήσεις (με σωστή διαχείριση) της Θεσσαλίας. Εδώ και πολλά χρόνια έχουν γίνει προτάσεις που συνηθώς υποβάλλονται με πρωτοβουλία τοπικών παραγόντων σε κάθε περιοχή της Θεσσαλίας (Βουλεύτες, δήμαρχοι, κ.λπ.) για πρόσθετα έργα ταμιεύσεως που θα αντιμετωπίσουν τόσο την ζήτηση του πρωτογενή τομέα αλλά και θα καλύψουν ανάγκες περιβάλλοντος, ύδρευσης και την αποκατάσταση του υπόγειου υδροφορέα. Είναι προφανές ότι από αυτές τις προτάσεις, στη σημερινή οικονομική συγκυρία δεν θα ήταν δυνατόν όλες να ικανοποιηθούν. Η ρεαλιστική εκτίμηση των επισημονικών φορέων (ΤΕΕ, ΓΕΩΤΕΕ), είναι ότι για την επόμενη δεκαετία θα ήταν εφικτή η ένταξη και ολοκλήρωση μόνο ενός ή δύο σημαντικών περιφερειακών έργων.

Ερώτημα: Έχετε συγκεκριμένη πρόταση για ένα τέτοιο έργο; Με ποια κριτήρια θα προτείνατε την ένταξη ενός τέτοιου έργου και με ποies διαδικασίες θα συνθέτατε τις συγκρουόμενες τοπικιστικές επιδιώξεις;



Τ Α Υ Δ Α Τ Ι Κ Α Ζ Η Τ Η Μ Α Τ Α Τ Η Σ Θ Ε Σ Σ Α Λ Ι Α Σ
" Έχουν θέσεις οι υποψήφιοι περιφερειάρχες της Θεσσαλίας ; "
(Κώστας Γκούμας)

Κύριε Δ/ντά

Τα θέματα της ενέργειας και των υδάτων καθώς και οι αναπτυξιακοί τομείς που συνδέονται με αυτά (πρωτογενής τομέας, κλπ) αποτελούν ουσιαστικά τον βασικό κορμό του περιβαλλοντικού και αναπτυξιακού προβλήματος της Θεσσαλίας.

Βρισκόμαστε προς το τέλος της προεκλογικής περιόδου των περιφερειακών αυτοδιοικητικών εκλογών και περίμενα καλοπροαίρετα να δημοσιοποιηθούν οι θέσεις των υποψηφίων Περιφερειάρχων ή ενδεχομένως και περιφερειακών συμβούλων για τα σοβαρά υδατικά ζητήματα που απασχολούν την Θεσσαλία εδώ και μερικές δεκαετίες. Δυστυχώς δεν άκουσα ή δεν διάβασα στα έντυπα και ηλεκτρονικά ΜΜΕ, κάποιες ολοκληρωμένες θέσεις - πλην ορισμένων γενικών αναφορών σε επιμέρους έργα - που να αφορούν την Θεσσαλία ως ένα ενιαίο σύνολο και ειδικότερα ως ένα υδατικό διαμέρισμα, στο οποίο μάλιστα τα προβλήματα μεγιστοποιούνται, γιατί δυστυχώς κυριαρχούν οι ενδοπεριφερειακές ανισότητες, οι τοπικές διεκδικήσεις και οι ανταγωνισμοί.

Εάν οι θέσεις αυτές υπάρχουν, έχουν δημοσιοποιηθεί και δεν τις γνωρίζω εγώ, τότε ζητώ συγγνώμη εκ των προτέρων.

Σε κάθε περίπτωση δεδομένου ότι το νερό αποτελεί το βασικό στοιχείο για την οικολογική ισορροπία στη Θεσσαλία και καθορίζει αποφασιστικά τις αναπτυξιακές δράσεις στην περιοχή μας, εκτιμώ ότι τα θέματα αυτά ενδιαφέρουν το σύνολο των συμπολιτών Θεσσαλών, μας αφορούν όλους και συνεπώς θα πρέπει

να γνωρίζουμε, ποια είναι η θέση των παρατάξεων και πως θα αντιμετωπίσουν στο μέλλον - εφόσον εκλεγούν - τα προβλήματα αυτά.

Με αφορμή την επιστολή αυτή και για να διευκολυνθούν τόσο οι υποψήφιοι Περιφερειάρχες, όσο και αναγνώστες της έγκριτης εφημερίδας σας, διατύπωσα τρία (3) ερωτήματα, στα οποία εάν δοθούν απαντήσεις, ευελπιστώ ότι θα ξεκαθαρίσουν το «θολό» τοπίο που υπάρχει, για τις θέσεις όσων πρόκειται να διαχειρισθούν σοβαρά αναπτυξιακά ζητήματα στη Θεσσαλία την επόμενη 5ετία.

ΕΡΩΤΗΣΕΙΣ ΓΙΑ ΤΟΥΣ ΥΠΟΨΗΦΙΟΥΣ ΠΕΡΙΦΕΡΕΙΑΡΧΕΣ

1. Τα έργα αποθήκευσης νερού με αξιόλογο μέγεθος (με όγκο μεγαλύτερο από 10 εκατ. μ3), τα οποία δεν έχουν ολοκληρωθεί και εκτός των άλλων, συνδέονται και με τον πρωτογενή τομέα, στα όρια της Περιφέρειας Θεσσαλίας είναι τα ακόλουθα :

α) Λεκάνη Πηνειού : Ταμιευτήρας Κάρλας & Ταμιευτήρας Αγιονερίου.

β) Λεκάνη Αχελώου : Ταμιευτήρας Συκιάς (με δυνατότητα μεταφοράς μέσω της σήραγγας Πευκοφύτου, 250 εκατ. μ3).

Επισημαίνουμε ότι τα έργα αυτά αποτελούν βασικούς πυλώνες του σχεδιασμού των ενγκεκριμένων, μετά μακρά διαβούλευση, Σχεδίων Διαχείρισης Λεκανών Πηνειού και Αχελώου (σχετική απόφαση του περιφερειακού συμβουλίου το 2013). Ειδικότερα η οικονομική ευστάθεια-βιωσιμότητα των έργων του Αχελώου βασίζεται στην παραγωγή ηλεκτρικής ενέργειας και έτσι καθίσταται δυνατή και η γεωργική αξιοποίηση των έργων με την μεταφορά νερού από τον Αχελώο στη Θεσσαλία για άρδευση.

Ερώτημα : Ποια είναι η θέση σας για τα έργα αυτά, εάν συμφωνείτε με την ολοκλήρωσή τους, σε τι ενέργειες προτίθεστε να προβείτε κατά την θητεία σας για την ολοκλήρωση των έργων αυτών και την ενεργειακή - καταρχήν - αξιοποίησή τους και αν όχι τι προτείνετε να γίνει με τα έργα αυτά.

Στην θεωρητική περίπτωση που αυτό δεν γίνει εφικτό (για διάφορους λόγους), ποια είναι η εναλλακτική πρόταση που θα προτείνατε, σε πόσο χρόνο θα ήταν εφικτή και με ποιο κόστος.

2. Είναι σε όλους γνωστά - εδώ και πολλά χρόνια - τα προβλήματα στη διαχείριση νερού στην Θεσσαλία και το θεσμικό-διοικητικό «αλλαλούμ». Ακόμη και σε απλές - θεωρητικά - διαδικασίες όπως η αναθεώρηση των αδειών χρήσης νερού και πρόσφατα του Εθνικού Μητρώου Σημείων Υδροληψίας (ΕΣΜΥ), οι αγρότες μας ταλαιπωρούνται και επιβαρύνονται οικονομικά.

Ερώτημα : Επειδή το θέμα απασχολεί την Θεσσαλία εδώ και πολλά χρόνια, πήρατε τα προηγούμενα χρόνια όσοι ήσασταν στο Περιφερειακό Συμβούλιο κάποιες θεσμικές πρωτοβουλίες και ποιες ;

Δεδομένου όμως ότι εξακολουθεί να είναι επίκαιρο και ώριμο : πως σκέπτεστε να το αντιμετωπίσετε άμεσα και μεσοπρόθεσμα την επόμενη 5ετία και ποια είναι η άποψη σας για την δημιουργία ενιαίου φορέα διαχείρισης νερού. Ποιοι είναι οι άξονες στους οποίους βασίζεται η τυχόν ιδέα-πρόταση σας για ένα ενιαίο φορέα διαχείρισης υδάτων στη Θεσσαλία και πως προτίθεστε να τεκμηριώσετε και να προωθήσετε στο αρμόδιο Υπουργείο (ΥΠΕΚΑ), την πρότασή σας ;

3. Στη λεκάνη του Πηνειού, με βάση τον σχεδιασμό από πολλές δεκαετίες και τα πρόσφατα Σχέδια Διαχείρισης, τα σημαντικά έργα αποθήκευσης νερού που ήδη λειτουργούν (Ν. Πλαστήρα, Σμόκοβο) καθώς και εκείνα που αναμένεται να λειτουργήσουν (Κάρλα, Αγιονέρι, Φρ. Συκιάς) καλύπτουν κατά ένα μέρος το υδατικό έλλειμμα αλλά και τις περιβαλλοντικές απαιτήσεις (με σωστή διαχείριση) της Θεσσαλίας. Εδώ και πολλά χρόνια έχουν γίνει προτάσεις που συνήθως υποβάλλονται με πρωτοβουλία τοπικών παραγόντων σε κάθε περιοχή της Θεσσαλίας (βουλευτές, δήμαρχοι, κ.λ.π) για πρόσθετα έργα ταμείωσης που θα αντιμετωπίσουν τόσο την ζήτηση του πρωτογενή τομέα αλλά και θα καλύψουν ανάγκες περιβάλλοντος, ύδρευσης και την αποκατάσταση του υπόγειου υδροφορέα. Είναι προφανές ότι από αυτές τις προτάσεις, στην σημερινή οικονομική συγκυρία δεν θα ήταν δυνατόν όλες να ικανοποιηθούν. Η ρεαλιστική εκτίμηση των επιστημονικών φορέων (ΤΕΕ, ΓΕΩΤΕΕ), είναι ότι για την επόμενη δεκαετία θα ήταν εφικτή η ένταξη και ολοκλήρωση μόνο ενός ή δύο σημαντικών περιφερειακών έργων.

Ερώτημα : Έχετε συγκεκριμένη πρόταση για ένα τέτοιο έργο ; με ποιά κριτήρια θα προτείνατε την ένταξη ενός τέτοιου έργου και με ποιες διαδικασίες θα συνθέτατε τις συγκρουόμενες τοπικιστικές επιδιώξεις ;

Λάρισα 9 Μαΐου 2014