

ISBN SET: 978-618-82035-0-1
ISBN ΤΟΜΟΣ Ι: 978-618-82035-1-8
ISSN: 1790-7039

4
2012

ΥΠΟΥΡΓΕΙΟ ΠΟΛΙΤΙΣΜΟΥ,
ΠΑΙΔΕΙΑΣ ΚΑΙ ΘΡΗΣΚΕΥΜΑΤΩΝ
ΠΑΝΕΠΙΣΤΗΜΙΟ ΘΕΣΣΑΛΙΑΣ

ΑΡΧΑΙΟΛΟΓΙΚΟ ΕΡΓΟ
ΘΕΣΣΑΛΙΑΣ ΚΑΙ ΣΤΕΡΕΑΣ ΕΛΛΑΔΑΣ

ΑΡΧΑΙΟΛΟΓΙΚΟ ΕΡΓΟ ΘΕΣΣΑΛΙΑΣ ΚΑΙ ΣΤΕΡΕΑΣ ΕΛΛΑΔΑΣ

4

Πρακτικά επιστημονικής συνάντησης
Βόλος 15.3 – 18.3.2012

Τόμος Ι: Θεσσαλία

ΥΠΟΥΡΓΕΙΟ ΠΟΛΙΤΙΣΜΟΥ, ΠΑΙΔΕΙΑΣ ΚΑΙ ΘΡΗΣΚΕΥΜΑΤΩΝ
ΠΕΡΙΦΕΡΕΙΑΚΕΣ ΚΑΙ ΕΙΔΙΚΕΣ ΠΕΡΙΦΕΡΕΙΑΚΕΣ ΥΠΗΡΕΣΙΕΣ ΘΕΣΣΑΛΙΑΣ ΚΑΙ ΣΤΕΡΕΑΣ ΕΛΛΑΔΑΣ
ΠΑΝΕΠΙΣΤΗΜΙΟ ΘΕΣΣΑΛΙΑΣ
ΤΜΗΜΑ ΙΣΤΟΡΙΑΣ, ΑΡΧΑΙΟΛΟΓΙΑΣ ΚΑΙ ΚΟΙΝΩΝΙΚΗΣ ΑΝΘΡΩΠΟΛΟΓΙΑΣ

ΑΕΘΣΕ



**ΑΡΧΑΙΟΛΟΓΙΚΟ ΕΡΓΟ
ΘΕΣΣΑΛΙΑΣ
ΚΑΙ
ΣΤΕΡΕΑΣ ΕΛΛΑΔΑΣ**

4

Γενική επιμέλεια έκδοσης:
Αλέξανδρος Μαζαράκης Αιινιάν

Επιμέλεια κειμένων:
Αλεξάνδρα Αλεξανδρίδου

ΟΡΓΑΝΩΤΙΚΗ ΕΠΙΤΡΟΠΗ (με αλφαβητική σειρά)

Βαϊοπούλου Μαρία (Διευθύντρια ΛΔ' ΕΠΚΑ), Βασιλάκη Μαρία (Καθ. Βυζαντινής και Μεταβυζαντινής Τέχνης, ΠΘ), Βικάτου Ολυμπία (Διευθύντρια ΛΣΤ' ΕΠΚΑ), Δουλγέρη-Ιντζεσίλογλου Αργυρούλα (Διευθύντρια ΙΓ' ΕΠΚΑ), Καλαμαρά Παρασκευή (Διευθύντρια ΙΑ' ΕΠΚΑ και 23ης ΕΒΑ), Κουμούση Αναστασία (Διευθύντρια 22ης ΕΒΑ), Μαζαράκης-Αιινιάν Αλέξανδρος (Καθ. Κλασικής Αρχαιολογίας, ΠΘ), Μαντζανά Κρυστάλλω (Διευθύντρια 19ης ΕΒΑ), Μπάτζιου-Ευσταθίου Ανθή (Διευθύντρια ΙΕ' ΕΠΚΑ), Μουνδρέα-Αγραφιώτη Αντίκλεια (Αναπλ. Καθ. Προϊστορικής Αρχαιολογίας, ΠΘ), Νικολάου Ελισάβετ (Διευθύντρια Αρχαιολογικού Ινστιτούτου Θεσσαλικών Σπουδών), Ντάρλας Ανδρέας (Διευθυντής Εφορείας Παλαιοανθρωπολογίας-Σπηλαιολογίας Β. Ελλάδος), Παναγοπούλου-Καράμπελα Ελένη (Διευθύντρια Εφορείας Παλαιοανθρωπολογίας-Σπηλαιολογίας Ν. Ελλάδος), Παπακωνσταντίνου Μαρία-Φωτεινή (Διευθύντρια ΙΔ' ΕΠΚΑ και 24ης ΕΒΑ), Σίμωσι Αγγελική (Διευθύντρια Εφορείας Εναλίων Αρχαιοτήτων), Σδρόλια Σταυρούλα (Διευθύντρια 7ης ΕΒΑ, Χαραμή Αλεξάνδρα (Διευθύντρια Θ' ΕΠΚΑ), Ψάλτη Αθανασία (Διευθύντρια Ι' ΕΠΚΑ)

ΕΠΙΣΤΗΜΟΝΙΚΗ ΕΠΙΤΡΟΠΗ (με αλφαβητική σειρά)

Αδρύμη-Σισμάνη Βασιλική (Επίτ. Διευθύντρια Αρχαιολογικού Ινστιτούτου Θεσσαλικών Σπουδών), Αραβαντινός Βασίλειος (Επίτ. Διευθυντής Θ' ΕΠΚΑ), Βαϊοπούλου Μαρία (Διευθύντρια ΛΔ' ΕΠΚΑ), Βαραλής Ιωάννης (Επίκ. Καθ. Βυζαντινής Αρχαιολογίας, ΠΘ), Βασιλάκη Μαρία (Καθ. Βυζαντινής και Μεταβυζαντινής Τέχνης, ΠΘ), Βικάτου Ολυμπία (Διευθύντρια ΛΣΤ' ΕΠΚΑ), Γάτση-Σταυροπούλου Μαρία (Επίτ. Διευθύντρια ΛΣΤ' ΕΠΚΑ), Γερούση-Μπεντερμάχερ Ευγενία (Διευθύντρια Βυζαντινών και Μεταβυζαντινών Αρχαιοτήτων), Δουλγέρη-Ιντζεσίλογλου Αργυρούλα (Διευθύντρια ΙΓ' ΕΠΚΑ), Κακαβάς Γεώργιος (Διευθυντής Νομισματικού Μουσείου), Καλαμαρά Παρασκευή (Διευθύντρια ΙΑ' ΕΠΚΑ και 23ης ΕΒΑ), Καραπασχαλίδου Αμαλία (Επίτ. Διευθύντρια ΙΑ' ΕΠΚΑ), Κουμούση Αναστασία (Διευθύντρια 22ης ΕΒΑ), Κυπαρίσση-Αποστολικά Νίνα (Επίτ. Διευθύντρια Εφορείας παλαιοανθρωπολογίας-Σπηλαιολογίας Ν. Ελλάδος), Λεβέντη Ιφιγένεια (Επίκ. Καθ. Κλασικής Αρχαιολογίας με έμφαση στην Πλαστική και την Εικονογραφία, ΠΘ), Λώλος Γιάννης (Επίκ. Καθ. Αρχαίας Ιστορίας, ΠΘ), Μαζαράκης-Αιινιάν Αλέξανδρος (Καθ. Κλασικής Αρχαιολογίας, ΠΘ), Μαντζανά Κρυστάλλω (Διευθύντρια 19ης ΕΒΑ), Μπάτζιου-Ευσταθίου Ανθή (Διευθύντρια ΙΕ' ΕΠΚΑ), Μουνδρέα-Αγραφιώτη Αντίκλεια (Αναπλ. Καθ. Προϊστορικής Αρχαιολογίας, ΠΘ), Νικολάου Ελισάβετ (Διευθύντρια Αρχαιολογικού Ινστιτούτου Θεσσαλικών Σπουδών), Ντάρλας Ανδρέας (Διευθυντής Εφορείας Παλαιοανθρωπολογίας-Σπηλαιολογίας Β. Ελλάδος), Ντίνα Άσπα (Επίτ. Διευθύντρια 7ης ΕΒΑ), Παλαιοθόδωρος Δημήτρης (Επίκ. Καθ. Κλασικής Αρχαιολογίας, ΠΘ), Παναγοπούλου-Καράμπελα Ελένη (Διευθύντρια Εφορείας Παλαιοανθρωπολογίας-Σπηλαιολογίας Ν. Ελλάδος), Παπακωνσταντίνου Μαρία-Φωτεινή (Διευθύντρια ΙΔ' ΕΠΚΑ και 24ης ΕΒΑ), Σδρόλια Σταυρούλα (Διευθύντρια 7ης ΕΒΑ), Σίμωσι Αγγελική (Διευθύντρια Εφορείας Εναλίων Αρχαιοτήτων), Σκορδά Δέσποινα (Επίτ. Διευθύντρια Ι' ΕΠΚΑ), Τουρναβίτου Ιφιγένεια (Επίκ. Καθ. Προϊστορικής Αρχαιολογίας, ΠΘ), Χαραμή Αλεξάνδρα (Διευθύντρια Θ' ΕΠΚΑ), Ψάλτη Αθανασία (Διευθύντρια Ι' ΕΠΚΑ), Χατζηαγγελάκης Λεωνίδας (Επίτιμος Διευθυντής ΛΔ' ΕΠΚΑ)

Εκτύπωση: ΙΔΕΑ & ΤΥΠΟΣ – Φίλιππος Σπ. Λένης

© Εργαστήριο Αρχαιολογίας Πανεπιστημίου Θεσσαλίας – Υπουργείο Πολιτισμού, Παιδείας και Θρησκευμάτων

Ο τόμος τυπώθηκε με δαπάνες του Υπουργείου Πολιτισμού, Παιδείας και Θρησκευμάτων και του Πανεπιστημίου Θεσσαλίας

Οι περισσότερες ανακοινώσεις ανασκαφών ή αντικειμένων έχουν προκαταρκτικό χαρακτήρα και για οποιαδήποτε αναδημοσίευσή τους χρειάζεται η άδεια του συγγραφέα.

ISBN SET: 978-618-82035-0-1
ISBN ΤΟΜΟΣ Ι: 978-618-82035-1-8
ISSN: 1790-7039

ΥΠΟΥΡΓΕΙΟ ΠΟΛΙΤΙΣΜΟΥ,
ΠΑΙΔΕΙΑΣ ΚΑΙ ΘΡΗΣΚΕΥΜΑΤΩΝ

ΠΑΝΕΠΙΣΤΗΜΙΟ ΘΕΣΣΑΛΙΑΣ

ΑΡΧΑΙΟΛΟΓΙΚΟ ΕΡΓΟ
ΘΕΣΣΑΛΙΑΣ
ΚΑΙ
ΣΤΕΡΕΑΣ ΕΛΛΑΔΑΣ

4

2012

Πρακτικά επιστημονικής συνάντησης

Βόλος 15.3 - 18.3.2012

Τόμος I: Θεσσαλία

ΒΟΛΟΣ
2015

ΠΕΡΙΕΧΟΜΕΝΑ

ΤΟΜΟΣ Ι. ΘΕΣΣΑΛΙΑ

ΠΡΟΪΣΤΟΡΙΚΑ – ΚΛΑΣΙΚΑ

Lera, Petrika – Οικονομίδης, Σταύρος – Παπαγιάννης, Άρης – Τσώνος, Άκης , Βαλκανικές γεωγραφικές αντιστοιχίες: ενδεικτικές σχέσεις μεταξύ της ΝΑ Αλβανίας και της Θεσσαλίας μέσα από τη νεολιθική κεραμική	17-28
Νάζου, Μαργαρίτα , Οι Νεολιθικές «σέσουλες» από τη Θεσσαλία και τη Στερεά Ελλάδα. Τυπολογία, γεωγραφική διάδοση και απόπειρα ερμηνείας τους	29-36
Ροντήρη, Βάσω , Ξεδιπλώνοντας το κουβάρι της Προϊστορίας: Τεχνολογικές προσεγγίσεις στην κεραμική της Μέσης Νεολιθικής από τη Θεσσαλία	37-46
Μαθιουδάκη, Ηρώ , Τύποι δίχρωμης κεραμικής από τη Στερεά Ελλάδα και τη Θεσσαλία της Μέσης και πρώιμης Ύστερης Εποχής του Χαλκού	47-56
Βουζαξάκης, Κωνσταντίνος , Οδοιπορικό στο Νότιο Πήλιο. Οι έρευνες, οι αρχαιότητες, οι προοπτικές	57-66
Κιάκου, Αθανασία , Η οικιστική οργάνωση των προϊστορικών θέσεων στην πεδιάδα του Αλμυρού. Χωρικές αναλύσεις και ιδιαιτερότητες	67-74
Alram-Stern, Eva , Visviki Magoula – Velestino: The so-called Megaron Reconsidered	75-84
Dürauer, Caroline , Visviki Magoula near Velestino. Trenches A and B	85-94
Τσιούκα Φωτεινή – Αγνουσιώτης Δημήτρης , Το νεκροταφείο της Βουλοκαλύβας στην περιοχή της αρχαίας Άλου στα τέλη της Μέσης Εποχής του Χαλκού και στις αρχές της Ύστερης Εποχής του Χαλκού	95-104
Κουλίδου, Σοφία , «Πηγή Αρτέμιδος» Πιερίας: Ορθογώνιες κατασκευές σε ταφικές και οικιστικές συνάψεις κατά την Ύστερη Εποχή Χαλκού	105-112
Αλματζή, Καλλιόπη – Αγνουσιώτης Δημήτρης , Τάφοι της Μέσης Εποχής Χαλκού στη θέση «Ομβριά» νοτιοδυτικά της λίμνης Κάρλας. Η Μέση Εποχή Χαλκού στην περιοχή της Λίμνης Κάρλας	113-122
Ρουσιώτη, Δήμητρα , Όψεις της μυκηναϊκής λατρείας στη Μαγνησία	123-134
Μπάτζιου-Ευσταθίου, Ανθή , Η τελική φάση κατοίκησης του Μυκηναϊκού οικισμού στα Πευκάκια	135-144
Σκαφιδά, Ευαγγελία – Καρναβά, Άρτεμις – Olivier, Jean-Pierre – Rehren, Thilo- Ασδεράκη-Τζουμερκιώτη, Ελένη – Βαξεβανόπουλος, Μάρκος – Μανιάτης, Ιωάννης – Τσαρτσίδου, Γεωργία – Γεωργίου, Ιάκωβος – Τσιγάρα, Μαρία , Ο οικισμός της Ύστερης Εποχής Χαλκού στο «Κάστρο-Παλαιά» Βόλου: Από τις ανασκαφικές έρευνες του Δ. Θεοχάρη στα νέα ευρήματα της πρόσφατης διεπιστημονικής έρευνας	145-157
Τουφεξής, Γεώργιος – Μπάτζιου-Ευσταθίου, Ανθή – Παπαντώνης, Θωμάς – Εξάρχου, Ουρανία , Ανασκαφή Μυκηναϊκών τάφων στο Μακρυχώρι	159-168
Αηδονά, Ελίνα – Κοντοπούλου, Δέσποινα – Τουφεξής, Γεώργιος – Τσεργά, Κλεονίκη – Παπανικολάου, Ελένη , Αρχαιομαγνητική μελέτη καμένων δομών από το Νεολιθικό οικισμό Βασίλη (Ν. Λάρισας)	169-176
Βαϊοπούλου, Μαρία , «Ράχες» Μασχολουρίου»: Οικισμός της μεταβατικής περιόδου από την Μέση Εποχή Χαλκού ΙΙΙ στην Ύστερη Εποχή Χαλκού. Μία πρώτη παρουσίαση	177-186

Μαλακασιώτη, Ζωή – Βήτος, Γεώργιος – Πανάγου, Μαρία , Τύμβοι με καύσεις νέκρων στον αγρό Δ. Δεσποτόπουλου στη θέση Βουλοκαλύβα Πλατάνου – Αλμυρού (Ν. Μαγνησίας)	187-200
Orfanou, Vana , Divine Bronze: Investigating Early Iron Age copper-based production in Thessaly	201-207
Δουλιγέρη-Ιντζεσίλογλου, Αργυρούλα , Φεραϊκή προσωπογραφία. Δεδομένα μιας πρώτης καταγραφής	209-214
Καραπάνου, Σοφία , Ευρήματα της ρωμαϊκής περιόδου στην περιοχή των Φαρσάλων	215-222
Aston, Emma , 'Welcome, visitors': religious inclusivity in a Pharsalian cave-cult	223-227
Καραγιαννόπουλος, Χρήστος – Χατζηαγγελάκης, Λεωνίδας , Λατρευτική εγκατάσταση αρχαϊκών και κλασικών χρόνων στην αρχαία Θεσσαλιώτιδα.	229-236
Παλιοθόδωρος, Δημήτρης , Τρία αδημοσίευτα αγγεία στο Αθνασάκειο Μουσείο Βόλου από την Νότια Ιταλία και τη Βορειοδυτική Ελλάδα	237-244
Haagsma, Margriet J. – Karapanou, Sophia – Surtees, Laura , Greek-Canadian fieldwork at Kastro Kallithea 2006-2011.	245-256
Τουφεξής, Γεώργιος – Παπαντώνης, Θωμάς – Βήτος, Γεώργιος , Ανασκαφή στο νεκροταφείο του αρχαίου Ομολίου στο πλαίσιο της κατασκευής της Ν.Ε.Ο Αθηνών-Θεσσαλονίκης.	257-264
Τουφεξής, Γεώργιος – Μπάτζιου-Ευσταθίου, Ανθή – Εξάρχου, Ουρανία – Παπαντώνης, Θωμάς – Βήτος, Γεώργιος – Παπανικολάου, Ελένη – Κριτσιλά, Αγορή , Ανασκαφική έρευνα στην Κοιλιάδα των Τεμπών στο πλαίσιο της κατασκευής της Νέας Εθνικής Οδού Αθηνών-Θεσσαλονίκης (ΠΑΘΕ) κατά τα έτη 2010-2012	265-274
Χατζηαγγελάκης, Λεωνίδας – Αθανασίου, Δημήτρης , Ανάπτυξη του πολεοδομικού ιστού της αρχαίας Τρίκκης.	275-282
Κραβαρίτου, Σοφία , <i>Κοινόν</i> και <i>αυτοκράτωρ θεός</i> στην Ανατολική Θεσσαλία.	283-291
Decourt, Jean-Claude – Tziafalias Athanasios , Cultes de Pythion : Deux notes	293-301
Tziafalias, Athanasios – Karagounis, Dimitris – Bouchon, Richard – Damerzin, Laurence – Helly, Bruno , Larissa, Balbus Minor et la <i>Domus Augusta</i> . Le théâtre de la cité au miroir de la politique diplomatique.	303-310
Ασδεράκη-Τζουμερκιώτη, Ελένη – Διονυσίου, Μάνος – Δουλιγέρη-Ιντζεσίλογλου, Αργυρούλα – Αραχωβίτη, Πολυξένη , Μέσα στις πτυχές του παρελθόντος	311-320
Βαξεβανόπουλος, Μάρκος – Μέλφος, Βασίλης – Σκαφιδά, Ευαγγελία – Καρναβά, Άρτεμις , Διαχρονική χρήση του Τραβερτίνης ως οικοδομικού υλικού στη θέση «Κάστρο – Παλαια» Βόλου	321-330
Σταμέλου, Ευαγγελία , Σέσκλο: Ένα νεολιθικό χωριό υποδέχεται τα παιδιά.	331-336
Καλογιάννη, Αιμιλία , Δέντρα θεών και ανθρώπων, σταγόνες νερού και μάγισσες συναντιούνται στο μουσείο.	337-342
Χατζηαγγελάκης, Λεωνίδας Π. – Αλεξίου, Νεκταρία – Κραχτοπούλου, Αθανασία , Η δημιουργία της έκθεσης, η λειτουργία και οι εκπαιδευτικές δράσεις του Αρχαιολογικού Μουσείου Καρδίτσας.	343-350

ΒΟΡΕΙΕΣ ΣΠΟΡΑΔΕΣ

ΠΡΟΪΣΤΟΡΙΚΑ – ΚΛΑΣΙΚΑ

Μαζαράκης Αιμιάν, Αλέξανδρος – Δουλιγέρη-Ιντζεσίλογλου, Αργυρούλα , Επιφανειακές έρευνες στην Κεφάλα Σκιάθου (2009-2011)	351-364
Αλεξανδρίδου, Αλεξάνδρα , Η πρώιμη κεραμική από την επιφανειακή έρευνα στη θέση Κεφάλα Σκιάθου.	365-374
Χρυσοπούλου, Ελένη , Ταφικό σύνολο κλασικής εποχής από τη θέση «Κεφάλα» Σκιάθου	375-381

BYZANTINA

Μαντζανά, Κρυσταλλία , Το έργο της 19 ^{ης} Εφορείας Βυζαντινών Αρχαιοτήτων (2009-2011)	383-392
Ντίνα, Ασπασία , Κάστρο Παλαιών. Νέα ευρήματα στο πλαίσιο του έργου «Συντήρηση και αποκατάσταση Κάστρου Παλαιών Δήμου Βόλου, Ν. Μαγνησίας».	393-402
Καλογερούδης, Γεώργιος Ι. , Η οχρωματική αρχιτεκτονική των κάστρων Τρικάλων και Φαναρίου και η σημασία τους μέσω της ανάδειξης τους για την ευρύτερη περιοχή της Δ. Θεσσαλίας.	403-410
Γιαλούρη, Άννα , Από την Αρχαία στη Βυζαντινή Λάρισα	411-418
Σδρόλια, Σταυρούλα , Ανασκαφή βυζαντινού ναού με περίστωο και νεκροταφείο στα Τέμπη.	419-424
Σταντζούρης, Πασχάλης , Τάφοι παλαιοχριστιανικής εποχής στην περιοχή του ανατολικού νεκροταφείου των Φθιωτίδων Θηβών - Νέας Αγχιάλου	425-432
Κουγιουμτζόγλου, Σπύρος , Βυζαντινή και μεταβυζαντινή κεραμική από την πόλη των Τρικάλων	433-438
Αναστασιάδου, Αρχοντούλα , Έρευνες και σωστικές ανασκαφές στο Λεφόκαστρο Πηλίου	439-446
Χατζηγιάννης, Μιχαήλ Δ. – Ανδρούδης, Πασχάλης , Ο Ναός του Αγίου Αθανασίου στη Μακρινίτσα Πηλίου. Ιστορία και αρχιτεκτονική	447-456
Ανδρούδης, Πασχάλης , Βυζαντινά γλυπτά από το καθολικό της μονής του Αγίου Λαυρεντίου στο Πήλιο.	457-468
Γουλούλης Σταύρος – Ξυνογαλά Γεωργία , Λυκοστόμιον των Τεμπών. Αναζήτηση και εντοπισμός ενός βυζαντινού οικισμού.	469-480
Αυτάρη, Φανή , Εικονογραφικές παρατηρήσεις στον κύκλο του Ακάθιστου Ύμνου στο ναό της Κοιμήσεως της Θεοτόκου στην Καλαμπάκα (1573).	481-486
Τριβυζά Ελένη-Στυλιανή , Παρατηρήσεις στην πρώτη φάση της ζωγραφικής του Αγίου Γεωργίου (Γεωργούλη) Δομένικου.	487-496
Τσιουρής Ιωάννης , Παρατηρήσεις στη ζωγραφική του Αγίου Ιωάννη του Προδρόμου Ραψάνης (1546)	497-508
Μαντζανά, Κρυσταλλία , Ο τοιχογραφικός διάκοσμος του καθολικού Ι.Μ. Κοιμήσεως Θεοτόκου (Σταγιάδων), στις Σταγιάδες Καλαμπάκας	509-518
Παπαναστασούλη, Γραμμάτω-Χρυσοβαλάντω , Το τέμπλο του ναού του Αγίου Γεωργίου στα Αμπελάκια Θεσσαλίας	519-526
Μπαλογιάννη, Ουρανία Α. , Το ξυλόγλυπτο τέμπλο του Ι.Ν. Αγίας Τριάδος Δέσης.	527-532
Τσόδουλος, Κωνσταντίνος Χ. , Ανέκδοτα πατριαρχικά σιγγίλια από την Ιερά Μονή Δουσίκου. Το πατριαρχικό Σιγγίλιο του οικουμενικού πατριάρχη Γερμανού Δ' (1842-1845 και 1852-1853)	533-538
Νάνου, Μαρία , «Χάρτινες εικόνες» και σχέδια εργασίας από τη συλλογή χαρακτηριστικών και σχεδίων του Λαογραφικού Κέντρου Κίτσου Μακρή (Βιβλιοθήκη και Κέντρο Πληροφόρησης Πανεπιστημίου Θεσσαλίας).	539-550
Τσιλιμίγκας, Χρήστος – Βλαχάβα, Δήμητρα – Φαραζούμη, Σοφία , Αποκαταστάσεις κάστρων Δυτικής Θεσσαλίας: α) Βυζαντινό κάστρο Τρικάλων β) Βυζαντινού κάστρο Φαναρίου	551-558
Γκέκας, Αιμιλιανός , Η συντήρηση τριών ξυλόγλυπτων σταυρών της Ιεράς Μονής Βαρλαάμ.	559-564
Μπονόβας, Νίκος Μ. , Γράμμα του πατριάρχη Κωνσταντινουπόλεως Καλλινίκου Ε' (Δεκέμβριος 1805).	565-572
Λαφαζάνη, Στυλιανή – Τράντος, Κωνσταντίνος , Στερέωση – αντικατάσταση φθαρμένων λίθων και λιθαναγλύφων, κατασκευή βοηθητικών κτιρίων και διαμόρφωση περιβάλλοντος χώρου, Ι.Ν. Τιμίου Σταυρού Δολιανών Κρανιάς στο πλαίσιο του ΕΣΠΑ	573-578
Μαντζανά, Κρυσταλλία – Κουγιουμτζόγλου, Σπύρος – Ντέρης, Απόστολος , Το «έγκλειστο» δίδυμο οθωμανικό λουτρό του Οσμάν Σαχ στο συγκρότημα των πρώην ποινικών φυλακών Τρικάλων.	579-586

Μακρή-Σκοτινιώτη, Θάλεια , Απακατάσταση λιθόκτιστης οικίας στην οδό Νικ. Πλαστήρα 20 στο Βόλο (πρώην οικία Χατζησταματίου) και μετατροπή της σε κτίριο γραφείων του Υπουργείου Πολιτισμού & Αθλητισμού.....	587-596
Σταϊκόπουλος, Πάννης Π. , Αγριά Βόλου: ο χώρος, ο χρόνος, οι άνθρωποι. Θεματικές ενότητες για τη δημιουργία ενός μουσείου πόλεως	597-604
Βραχυγραφίες, Συντομογραφίες περιοδικών και σειρών	605-608

ΤΟΜΟΣ ΙΙ. ΣΤΕΡΕΑ ΕΛΛΑΔΑ

ΑΙΤΩΛΟΑΚΑΡΝΑΝΙΑ

ΠΡΟΪΣΤΟΡΙΚΑ – ΚΛΑΣΙΚΑ

Σαράντη, Φωτεινή , Ευρήματα στον άξονα της «Ιονίας Οδού»: τμήμα Αντίρριο-Χάλκεια	621-632
Βικάντου, Ολυμπία , Καλυδώνα-Αλίκυρνα-Πλευρώνα-Στάμνα: οι τελευταίες έρευνες στο πλαίσιο κατασκευής της «Ιονίας» και της «Παραιονίας» Οδού.....	633-640
Τσώνος, Άκης , Πολιτιστικές σχέσεις και αλληλεπιδράσεις της Δυτικής Στερεάς Ελλάδας με τα Βαλκάνια κατά την Εποχή του Χαλκού.....	641-656
Χαμηλάκη, Κατερίνα , Παλαιοχριστιανική και Βυζαντινή κεραμική από συγκρότημα με λουτρικές εγκαταστάσεις στο Κρουνέρι Αιτωλοακαρνανίας. Πρώτες Παρατηρήσεις.....	657-668

ΕΥΒΟΙΑ

ΠΡΟΪΣΤΟΡΙΚΑ – ΚΛΑΣΙΚΑ

Μαυρίδης, Φάνης , Τα σπήλαια ως χώροι ανθρώπινης δράσης: μια απόπειρα διερεύνησης της σημασίας τους στο ευρύτερο πολιτισμικό περιβάλλον των τελευταίων φάσεων της νεολιθικής περιόδου ...	669-680
Krapf, Tobias , Ερέτρια και Αμάρυνθος: δυο γειτονικοί αλλά διαφορετικοί οικισμοί της Μέσης Εποχής Χαλκού στην Εύβοια.....	681-696
Χιδίρογλου, Μαρία , Συμβολή στην μελέτη της κεραμικής αρχαϊκών χρόνων από την Εύβοια. Συνοπτική παρουσίαση της έρευνας	697-708

ΒΥΖΑΝΤΙΝΑ

Ντάφη, Ευαγγελία Χ. – Σκαρτσή, Στεφάνια Σ. , Βυζαντινή κεραμική από τις ανασκαφές στις εγκαταστάσεις του ατμοηλεκτρικού σταθμού (ΑΗΣ) της ΔΕΗ Αλιβερίου στην Εύβοια	709-718
Κατσάλη, Ευρυδίκη Δ. , Συμβολή στη μελέτη της αρχιτεκτονικής του ναού του Αγίου Δημητρίου στα Χάνια Αυλωναρίου	719-728
Κατσελάκη, Ανδρομάχη , Οι τοιχογραφίες του Αγίου Δημητρίου στα Χάνια Αυλωναρίου. Παρατηρήσεις στο εικονογραφικό πρόγραμμα	729-740
Κωσταρέλλη, Αλεξάνδρα , Η εικόνα της Παναγίας Παραβουνιώτισσας στην Ερέτρια Ευβοίας.....	741-750

ΒΟΙΩΤΙΑ

ΠΡΟΪΣΤΟΡΙΚΑ – ΚΛΑΣΙΚΑ

Κυριαζή, Όλγα – Φάππας, Ιωάννης , Νέες θέσεις του τέλους της Νεολιθικής περιόδου στην κοιλάδα του βοιωτικού Κηφισού	751-764
--	---------

Ψαράκη, Κυριακή , Νεώτερα στοιχεία για την κατοίκηση στην κοιλάδα της Χαιρώνειας την 3 ^η χιλιετία π.Χ. Η εγκατάσταση στο Λατούφι Μαυρονερίου.	765-774
Χαραμή, Αλεξάνδρα , Στοιχεία τοπογραφικά για το αρχαίο Δήλιον μέσα από παλαιότερες και πρόσφατες αρχαιολογικές έρευνες.	775-782
Bitely, Emily – Daly, Kevin – Jacob, Rob – Larson, Stephanie , Geophysical Explorations on and near the Ismenion Hill, Thebes, Greece, 2011.	783-792
Germani, Marco , Dal teatro greco al teatro romano: il caso di Orchomenos in Beozia, osservazioni preliminari.	793-802

BYZANTINA

Πάλλης, Γιώργος , Η διάδοση της τεχνοτροπίας των γλυπτών του λεγόμενου «θηβαϊκού εργαστηρίου» (β' μισό 9 ^{ου} αι.). Μερικές παρατηρήσεις.	803-810
Παπαγεωργίου, Ειρήνη , Εργασίες αποκατάστασης Ι.Ν. Αγίου Γεωργίου στο Ακραιφνιο Βοιωτίας.	811-816

ΦΩΚΙΔΑ

ΠΡΟΪΣΤΟΡΙΚΑ – ΚΛΑΣΙΚΑ

Ζάχου, Ελένη – Ψιμόγιαννου, Κατερίνα , Η δημιουργία τόπων στο λόφο του Προσκυνά: η απεικόνιση της ανθρώπινης δράσης στο χώρο και στο χρόνο.	817-828
Κουνούκλας, Πέτρος , Ο Κύνος στην Υστεροελλαδική ΙΙΙΓ Μέση και Νεώτερη περίοδο.	829-839
Δακορώνια, Φανουρία , Κεραμική τεχνολογία στον Κύνο.	841-848
Δημάκη, Σοφία – Παπαγεωργίου, Μαρία , Σύνολο Μυκηναϊκών επικασσιτερωμένων αγγείων από το Καλαπόδι Λοκρίδας.	849-858
Ραπτόπουλος, Σωτήρης Γ. – Πιλάλας, Ιωάννης , Πύργοι και αμυντικό δίκτυο στη Δυτική Λοκρίδα των Ελληνιστικών χρόνων.	859-866
Ψάλτη, Αθανασία , Διαμορφώνοντας το μέλλον του παρελθόντος: Το έργο της Γ' ΕΠΚΑ κατά τα έτη 2010-2012.	867-876
Παρτίδα, Έλενα Κ. , Η διαδοχή πολιτικών δυνάμεων στους Δελφούς και η επιρροή τους στην αρχιτεκτονική διαμόρφωση του ιερατικού τοπίου.	877-882

ΛΟΚΡΙΔΑ-ΦΘΙΩΤΙΔΑ

ΠΡΟΪΣΤΟΡΙΚΑ – ΚΛΑΣΙΚΑ

Domínguez, Adolfo J. , Eastern Locris between Thessaly and Phocis.	883-892
Συρίδης, Γεώργιος – Αηδονά, Ελένη – Βουβαλίδης, Κωνσταντίνος – Παπακωνσταντίνου, Μαρία-Φωτεινή – Πεχλιβανίδου, Σοφία – Κουτσοκέρα, Νικολέττα , Ιζηματογενείς καταγραφές ανθρωπογενών και φυσικών διεργασιών στον προϊστορικό οικισμό της Αγίας Παρασκευής Λαμίας.	893-899
Papakonstantinou, Maria-Foteini – Penttinen, Arto , The Makrakomi Archaeological Landscapes Project (MALP). Introduction to the programme and its aims.	901-910
Τσόκας, Γρηγόρης Ν. – Σταμπολίδης, Αλέξανδρος – Βαργεμέζης, Γεώργιος – Τσούρλος, Παναγιώτης Ι. – Παπακωνσταντίνου, Μαρία-Φωτεινή – Κουτσοκέρα, Νικολέττα , Γεωφυσική διασκόπηση και συνακόλουθη σύντομη ανασκαφική έρευνα στη θέση «Πλατάνια» Αγίας Παρασκευής Λαμίας.	911-918
Αγγελίδης, Πάνος – Λουκά, Μαρία-Παρασκευή – Σεπετζόγλου, Νίκος , Η συντήρηση και αποκατάσταση της τοιχογραφίας «Πομπή των Γυναϊκών» από το Παλαιό Καδμείο της Θήβας.	919-927

Aravantinos, Vassilis – Fappas, Ioannis – Kyriazi, Olga – Luglio, Giampaolo – Pisani, Marcella, “No greater marvel” revisited: use and reuse of the Mycenaean tholos tomb at Orchomenos. . . .	929-941
Κουρούνη, Εντυχία, Λιβαδειά. Νέα ανασκαφικά δεδομένα από το νεκροταφείο των ιστορικών χρόνων.	943-948
Ντάσιος, Φώτης, Το ιερό της Δήμητρας και Κόρης Ερώχου στο Πολύδροσο Φωκίδας	949-958
Τσαρούχα, Ανθούλα, Διαδρομές πολιτισμού σε ένα μνημείο της παγκόσμιας πολιτιστικής κληρονομιάς, τους Δελφούς	959-968
Κυπαρίσση-Αποστολικά, Νίνα – Χαμηλάκης, Γιάννης, Αρχαιολογική και εθνογραφική έρευνα στη θέση Κουτρολού Μαγούλα Φθιώτιδας 2009-2012.	969-978
Παπαδόπουλος, Κωνσταντίνος – Κυπαρίσση-Αποστολικά, Νίνα – Χαμηλάκης, Γιάννης, Ψηφιακή σάρωση, φωτογραμμετρία και ψηφιακές (ανα)παραστάσεις: αρχαιολογική τεκμηρίωση και ερμηνεία σε τρεις διαστάσεις. Η περίπτωση της Κουτρολού Μαγούλας	979-988
Παπακωνσταντίνου, Μαρία-Φωτεινή – Κραφ, Tobias – Κουτσοκέρα, Νικολέττα – Γκοτσίνας, Άγγελος – Καραθάνου, Αγγελική – Βουβαλίδης, Κωνσταντίνος – Συρίδης Γεώργιος, Αγία Παρασκευή Λαμίας, θέση «Πλατάνια». Το πολιτισμικό και φυσικό περιβάλλον ενός οικισμού στη δελταϊκή πεδιάδα του Σπερχειού κατά τη Μέση Εποχή του Χαλκού.	989-998
Καράντζαλη, Έφη, Η Μεσοελλαδική αψιδωτή οικία στο Φραντζή της Λαμίας	999-1014
Σιπή, Μαρία, Μια νέα μορφή οικίας για τα δεδομένα των αρχαίων Φαλάρων του τέλους του 4ου αι. π.Χ.	1015-1024
Βραχυγραφίες, Συντομογραφίες περιοδικών και σειρών.	1025-1028

**ΤΑΦΟΙ ΤΗΣ ΜΕΣΗΣ ΕΠΟΧΗΣ ΧΑΛΚΟΥ ΣΤΗ ΘΕΣΗ «ΟΜΒΡΙΑ»,
ΝΟΤΙΟΔΥΤΙΚΑ ΤΗΣ ΛΙΜΝΗΣ ΚΑΡΛΑΣ.
Η ΜΕΣΗ ΕΠΟΧΗ ΧΑΛΚΟΥ ΣΤΗΝ ΠΕΡΙΟΧΗ ΤΗΣ ΛΙΜΝΗΣ ΚΑΡΛΑΣ**

Καλλιόπη Αλματζή, Δημήτρης Αγνωσιώτης

Στην ευρύτερη περιοχή της λίμνης Κάρλας, από τις αρχές του προηγούμενου αιώνα άρχισαν να πραγματοποιούνται επιφανειακές έρευνες, κατά τις οποίες καταγράφηκε ένας μεγάλος αριθμός αρχαιολογικών θέσεων. Αντίθετα ελάχιστες ήταν οι συστηματικές ανασκαφές που διενεργήθηκαν όλα αυτά τα χρόνια, όπως για παράδειγμα οι εργασίες του K. Grudmann στη Χατζημισιώτικη Μαγούλα¹, οι έρευνες του Γερμανικού Αρχαιολογικού Ινστιτούτου κυρίως στην Πέτρα², και οι δραστηριότητες του Δ.Ρ. Θεοχάρη στο λόφο του Αγίου Αθανασίου³. Από το 2000, με αφορμή την έναρξη των εργασιών για την επαναδημιουργία του Ταμειυτήρα της Κάρλας, πραγματοποιήθηκαν αρκετές ανασκαφές, κυρίως σωστικού χαρακτήρα, κατά τις οποίες αποκαλύφθηκαν και ερευνήθηκαν σημαντικοί οικισμοί και νεκροταφεία, που χρονολογούνται από τη Νεολιθική περίοδο έως και τα Βυζαντινά χρόνια και αποδεικνύουν τη διαχρονική κατοίκηση στην παρόχθια περιοχή⁴.

Όσον αφορά τη Μέση Εποχή Χαλκού, φαίνεται ότι πρόκειται για μια ιδιαίτερα ακμάζουσα περίοδο, καθώς ένας μεγάλος αριθμός θέσεων κατοικείται περιμετρικά της λίμνης (εικ. 1), αισθητά μειωμένος σε σύγκριση με τη Νεολιθική περίοδο, με αυξημένη όμως τη μέση έκτασή τους. Ο πιο εκτεταμένος ανασκαμμένος οικισμός της Μέσης Εποχής Χαλκού στην περιοχή της λίμνης Κάρλας είναι αυτός της Τσιγγενίνας⁵. Αποκαλύφθηκαν και ερευνήθηκαν επιμήκη κτίρια και τάφοι εντός του οικισμού, με μεγαλύτερο ενδιαφέρον να παρουσιάζει ένα σύνθετο οικιστικό σύνολο της ΜΕΧ ΙΙΙ-ΥΕΧ Ι φάσης. Οικιστικά κατάλοιπα και τάφοι της περιόδου αυτής εντοπίστηκαν και σε άλλες σημαντικές θέσεις, όπως ο Άγιος Αθανάσιος⁶, ο Πύργος⁷ και τα Μάρμαρα⁸. Οι έρευνες στην Πέτρα απέδωσαν τμήματα δύο κτιρίων και τάφους της ΜΕΧ ΙΙΙ-ΥΕΧ Ι φάσης και υπέδειξαν μία επέκταση του οικισμού στις χαμηλές πεδινές εκτάσεις γύρω από τα βραχώδη υψώματα⁹. Τέλος, πολλά και σημαντικά είναι και τα ευρήματα της Μέσης Εποχής Χαλκού από τον οικισμό στη μαγούλα Μπακάλη, στο γειτονικό πλάτωμα και στο λόφο Καστράκι στο Βελεστίνο, όπου ερευνήθηκαν τμήματα κτιρίων και ένας μεγάλος αριθμός τάφων¹⁰. Αξιοσημείωτη είναι η παρουσία γκριζας μινυακής κεραμικής, μιας κατηγορίας όχι συχνής σε οικισμούς της θεσσαλικής ενδοχώρας, ενώ ιδιαίτερα ενδιαφέρονται είναι τα αγγεία εκείνα, που δεν είναι προϊόντα τοπικού εργαστηρίου, αλλά έχουν εισαχθεί από τη νότια Ελλάδα, όπως δύο αμφορείς με χρυσή μίκα και αμαυρόχρωμη διακόσμηση, με τόπο προέλευσης την Αίγινα, μοναδικά δείγματα για τα θεσσαλικά δεδομένα¹¹.

1. Grundmann 1937.

2. Milošević 1960.

3. Δ.Ρ. Θεοχάρης, ΑΔ 22, 1967, *Χρονικά*, 297-298. Δ.Ρ. Θεοχάρης, ΑΔ 23, 1968, *Χρονικά*, 269.

4. Αγνωσιώτης 2008, 58-60.

5. Αδρύμη-Σισμάνη 2001-2004, 502-504. Αγνωσιώτης – Αδρύμη-Σισμάνη 2009.

6. Αδρύμη-Σισμάνη 2001-2004, 504-505.

7. Γαλλής 1992, 130.

8. Αδρύμη-Σισμάνη 2001-2004.

9. Milošević 1960.

10. Ιντζεσίλογλου 1994, 77. Αραχωβίτη 2000, 357-359.

11. Κακαβογιάννης 1977, 186, εικ. 6-7. Για περισσότερες πληροφορίες σχετικά με την προέλευση των αγγείων αυτών βλ. Maran 2007, 171, σημ. 19.

Η ΜΑΓΟΥΛΑ ΝΤΕΛΗ-ΧΑΝΙ ΚΑΙ ΤΟ ΝΕΚΡΟΤΑΦΕΙΟ ΣΤΗ ΘΕΣΗ «ΟΜΒΡΙΑ»

Η «Μαγούλα Ντελή-χάνι» είναι ένα επίμηκες βραχώδες ύψωμα, το οποίο βρίσκεται στη νότια παρυφή της λίμνης Κάρλας, βόρεια του επαρχιακού δρόμου Βελεστίνου-Καναλιών και 3 χλμ. περίπου ανατολικά του χωριού Ριζόμυλος (εικ. 2). Αραιά όστρακα είναι διάσπαρτα στο πλάτωμα που σχηματίζεται στην κορυφή του υψώματος, καθώς και στις ΝΔ και ανατολικές υπώρειες, ενώ στο ΒΑ τμήμα του λόφου τα όστρακα είναι πιο πυκνά. Στην ανατολική πλευρά και λίγο χαμηλότερα σώζονται λείψανα τοίχων, που πιθανότατα ανήκουν σε κάποιο περίβολο¹². Το μεγαλύτερο ποσοστό επιφανειακής κεραμικής ανήκει στη Μέση Εποχή Χαλκού και παρουσιάζει έντονη ομοιότητα με την κεραμική των αντίστοιχων περιόδων από τις Φερέες¹³. Έχουν βρεθεί αρκετά όστρακα από γκριζα και κίτρινα μινυακά ανοιχτά αγγεία πόσης, όπως σκύφους και κύπελλα, τμήματα από μαγειρικά σκεύη, καθώς και χρηστική κεραμική, τα οποία με βάση τα τυπολογικά τους χρονολογήθηκαν στη ΜΕΧ ΙΙ και στη ΜΕΧ ΙΙΙ-ΥΕΧ Ι φάση¹⁴. Στην ανατολική πλευρά του υψώματος και λίγο χαμηλότερα σώζονται λείψανα τοίχων πιθανότατα από κτίρια του οικισμού ενώ σχιστολιθικές πλάκες στην παρακείμενη τάφρο αποξήρανσης της λίμνης προέρχονται, σύμφωνα με τις μαρτυρίες των ντόπιων, από κιβωτιόσχημους τάφους και υποδηλώνουν ότι στην περιοχή αυτή εκτεινόταν το νεκροταφείο¹⁵.

Τον Ιούνιο του 2010, κατά τη διάρκεια των εκσκαφών στο πλαίσιο της κατασκευής του έργου «Αγωγός μεταφοράς και διανομής νερού λίμνης Κάρλας», εντοπίστηκαν εννιά τάφοι της ΜΕΧ στη θέση «Ομβρία», 300μ. περίπου δυτικά της μαγούλας «Ντελή-Χάνι», σε αγροτικό δρόμο που οδηγεί στην παραπάνω θέση, σε μία επίπεδη με ελαφριά κλίση προς τα δυτικά πλαγιά, η οποία αποτελεί τη φυσική συνέχεια της (εικ. 3). Οι τάφοι ερευνήθηκαν από μόνιμο και έκτακτο προσωπικό της ΙΓ' ΕΠΚΑ¹⁶, και η ανασκαφή περιορίστηκε στα όρια του έργου, αλλά υπάρχουν αρκετές ενδείξεις πως και άλλοι τάφοι εκτείνονται προς τα βόρεια και νότια του ερευνημένου χώρου μέσα στα αγροτεμάχια, αλλά και κάτω από την αγροτική οδό. Μετά την ολοκλήρωση της έρευνας οι τάφοι δεν καταστράφηκαν αλλά μπαζώθηκαν με άμμο και ο αγωγός της άρδευσης πέρασε από πάνω τους.

Εντοπίστηκαν μέσα στη φυσική επίκωση, χρώματος ανοικτού καστανού χρώματος, πηλώδους, με ασβεστολιθικές προσμείξεις και με βάση τα ευρήματα τους χρονολογήθηκαν στη ΜΕΧ ΙΙΙ-ΥΕΧ Ι φάση. Ήταν συγκεντρωμένοι σε τρία διαφορετικά σημεία, η απόσταση μεταξύ των οποίων κυμαίνεται από 70 μ. έως και 300 μ., γεγονός που δημιουργεί την εντύπωση ύπαρξης πιθανών συστάδων¹⁷. Η διεύθυνση στους επτά ήταν από Δ προς Α και στους δύο από ΒΔ προς ΝΑ. Ήταν όλοι κιβωτιόσχημοι και οι πλευρές τους ήταν επενδυμένες με τέσσερις μονολιθικές πλάκες, πολύ καλά δουλεμένες και γωνιασμένες, στις οποίες για την καλύτερη στήριξη τους είχαν τοποθετήσει ως σφήνες μικρές πέτρες ή βότσαλα στις τέσσερις γωνίες. Δύο ή περισσότερες πλάκες, πιο αδρά δουλεμένες, χρησιμοποιήθηκαν για κάλυψη του κάθε τάφου, ενώ το δάπεδό τους είχε διαμορφωθεί στο φυσικό έδαφος.

Μέχρι στιγμής δεν έχει πραγματοποιηθεί οστεολογική ανάλυση στο υλικό, ωστόσο από το μέγεθος των τάφων συμπεραίνεται ότι οι οκτώ περιείχαν ταφές ενηλίκων και ο ένας ήταν παιδικός. Όλοι οι τάφοι των ενηλίκων περιείχαν περισσότερες της μίας ταφής. Οι νεκροί είχαν τοποθετηθεί σε συνεσταλμένη στάση, με τα χέρια λυγισμένα και τοποθετημένα στον θώρακα, τα πόδια επίσης λυγισμένα και το κεφάλι στραμμένο στα αριστερά (εικ. 4-5). Συνήθως τα οστά παλιότερων ταφών παραμερίζονταν στην ανατολική πλευρά του τάφου, δηλαδή στην περιοχή των ποδιών, για να τοποθετηθεί το σώμα του νέου νεκρού. Σε ορισμένους τάφους παρατηρήθηκε έντονη αναμόχλευση των οστών από πλημμύρα.

Στον παιδικό τάφο δε σώθηκαν οστά, ούτε υπήρχαν κτερίσματα, ενώ αντίθετα από τους τάφους των

12. Γαλλής 1992, 177.

13. Αποστολοπούλου-Κακαβογιάννη 1980, 184.

14. Τα ευρήματα από τη Μαγούλα Ντελή-Χάνι παραλληλίζονται με ανάλογα ευρήματα από τις φάσεις 5, 6 και 7 του οικισμού της ΜΕΧ στα Πευκάκια, βλ. Maran 1992, 237-238, εικ. 145, 18-20.

15. Αποστολοπούλου-Κακαβογιάννη 1979, 184.

16. Στην ανασκαφή εργάστηκαν αρχικά οι εργατοτεχνίτες Κ. Παννακόπουλος, Σ. Παννακόπουλος, Α. Πατουσιάς και Χ. Τρίγκας, ενώ κατά την πορεία των εργασιών προσλήφθηκαν με σύμβαση η αρχαιολόγος Μ. Τσιγάρα και οι εργατοτεχνίτες Α. Αραμπατζής, Κ. Κωνσταντέλλος, Α. Αλογάρης και Ι. Μπομπότης. Πολύτιμη ήταν και η συνεισφορά των συντηρητών, Ε. Ασδεράκη, Μ. Διονυσίου και Δ. Παπακυριάκου. Τέλος, στο πεδίο απασχολήθηκε η σχεδιάστρια, Σ. Παπαμαργαρίτη, ενώ η σχεδίαση των ευρημάτων πραγματοποιήθηκε από τον Α. Κούτσικο.

17. Δύο τάφοι εντοπίστηκαν στον αγρό Κουντούρη, άλλοι πέντε στον αγρό Μπόζα και τέλος τέσσερις στον αγρό Πρασά.

ενηλίκων, μόνο στον έναν οι ταφές ήταν ακτέριστες. Σε όλους τους άλλους τάφους υπήρχαν σφονδύλια, στους τρεις από αυτούς από ένα πήλινο αγγείο, ενώ στους τέσσερις δύο αγγεία, ένας κάλαθος και ένας αμφορίσκος. Ξεχωριστή θέση στο σύνολο αυτό κατέχει ένας τάφος, στον οποίο εκτός των υπόλοιπων κτερισμάτων, βρέθηκαν χρυσά κοσμήματα και συγκεκριμένα δύο ενώτια, μία κεφαλή περόνης και ένα διάδημα.

Τα αγγεία, τα οποία τοποθετούνταν είτε στα πόδια είτε στο θώρακα του νεκρού, είναι ως επί το πλείστον χειροποίητα. Τα σχήματα συνάδουν με τις τάσεις της εποχής, καθώς έχουν βρεθεί πολλά παράλληλα τόσο από θέσεις της Θεσσαλίας, όσο και της υπόλοιπης ηπειρωτικής Ελλάδας. Από την άλλη πλευρά το περιορισμένο σχηματολόγιο και η εμμονή σε συγκεκριμένες κατηγορίες αγγείων αναδεικνύουν παραδόσεις και πολιτιστικές επιλογές της συγκεκριμένης κοινότητας. Το πιο δημοφιλές σχήμα αποτελεί το καλαθόσχημο σκεύος με σφαιρικό σώμα. Δύο από τα δείγματα αυτής της κατηγορίας φέρουν αμαυρόχρωμη διακόσμηση με τρίγωνα στο σώμα, ταινίες στο λαιμό και ένα εγγεγραμμένο σε κύκλο σταυρό κάτω από βάση, ιδιαίτερα διαδομένο κόσμημα, το οποίο ερμηνεύεται μάλλον ως διακοσμητικό μοτίβο (εικ. 6)¹⁸. Τα αγγεία αυτά χρησιμοποιούνται κατά κόρον στην κτέριση νεκρών, καθώς βρέθηκαν σε τάφους του Σέσκλου¹⁹ και των Πευκακίων²⁰. Αγγεία προορισμένα αποκλειστικά για ταφική χρήση αποτελούν οι γκρίζοι μινυακοί, σφαιροειδείς αμφορίσκοι, με αυλακώσεις στην κοιλιά (εικ. 7)²¹, και πολλά παρόμοια σκεύη έχουν βρεθεί σε ταφικά σύνολα στο Σέσκλο²² και στα Πευκάκια²³. Πολύ χαρακτηριστικά για την περίοδο αυτή είναι και τα κνάθια (εικ. 8)²⁴ και τα μόνωτα κύπελλα²⁵, όπως και οι σκύφοι με διχαλωτές λαβές, οι οποίοι αποτελούν σήμα κατατεθέν για την περιοχή τη συγκεκριμένη εποχή²⁶.

Τα χρυσά κοσμήματα αποτελούν μοναδικά δείγματα για την περιοχή της Θεσσαλίας. Το διάδημα είναι φυλλόσχημο, σφυρήλατο, ελαφρά παραμορφωμένο. Η μια απόληξη του είναι αιχμηρή, ενώ η άλλη φέρει οπή σύνδεσης (εικ. 9). Φέρει έκτυπη στικτή διακόσμηση και στις δύο πλευρές του κατά μήκος άξονα, όπως και γύρω της οπής, ενώ γύρω από ένα μικρό στικτό κύκλο άλλοι έπτα, ίδιου μεγέθους και τεχνοτροπίας, σχηματίζουν ένα μεγαλύτερο. Αυτούς επίσης περιβάλλει στικτή ταινία. Παρόμοια ευρήματα έχουν βρεθεί σε τάφους των δύο ταφικών κύκλων των Μυκηνών²⁷, όπως και σε άλλους τάφους της περιόδου αυτής²⁸. Τα ενώτια έχουν κατασκευαστεί από σύρμα τετράγωνης διατομής στριφτό και δεν αποτελούν ζεύγος, καθώς διαφέρουν ως προς το μέγεθός τους (εικ. 10). Η κεφαλή περόνης είναι σφυρήλατη, αμφικωνική, σώζεται σε δύο τμήματα που ενώνονταν. Και τα δύο φέρουν εγχάρακτο κόσμημα από τέσσερις σπείρες, που περιτρέχουν την περιφέρεια του αντικειμένου. Τέλος, τα σφονδύλια, πολύ συνηθισμένα ευρήματα σε τάφους της περιόδου αυτής, είναι όλα πήλινα κωνικά και τοποθετούνταν στα πόδια του νεκρού.

ΣΥΜΠΕΡΑΣΜΑΤΑ

Τα ταφικά έθιμα είναι πολύ πιθανόν να μην καθρεπτίζουν την πραγματική εικόνα της κοινωνικής οργάνωσης, επειδή μεταξύ των ταφικών πρακτικών και της κοινωνικής οργάνωσης, παρεμβάλλεται η ιδεολογία, η οποία μπορεί για διάφορους λόγους να διαστρεβλώνει την αποτύπωση της κοινωνικής οργάνωσης στις ταφικές πρακτικές²⁹. Είναι δηλαδή δύσκολη η αποκατάσταση του πραγματικού χαρακτήρα μιας κοινωνίας μόνο μέσω των ταφικών δεδομένων και απαιτείται η συνολική θεώρηση και η πληρέστερη κατανόηση

18. Υπάρχουν πολλά ανάλογα παραδείγματα με σταυροειδή κοσμήματα στις βάσεις των αγγείων, π.χ. βλ. Παλαιολόγου 2010, 364, εικ. 5.

19. Τσουντας 1908, 151, εικ. 66.

20. Maran 1992, εικ. 124, 8.

21. Παπαδημητρίου 2010, 51 και 55, εικ. 8.

22. Τσουντας 1908, 134-135, εικ. 36.

23. Maran 1992, εικ. 123.12 και 14.

24. Τσουντας 1908, 141, εικ. 43. Dietz 1991, 162, εικ. 48.7(1).

25. Dietz 1980, 66, εικ. 77, 78, 79.

26. Ανάλογα τμήματα αγγείων έχουν βρεθεί στην Τσιγγενίνα (Αγνουσιώτης – Αδρύμη-Σισμάνη 2009), στα Πευκάκια (Maran 1992, taf. 116.5, 117.3, 121.9), στο Διμήνη (Αδρύμη-Σισμάνη 2010, 312, εικ. 6), στο Σέσκλο (Τσουντας 1908, 271-3, εικ. 189-196), στο Λιανοκλάδι (Wace – Thompson 1912, 186, fig. 134).

27. Dietz 1991, 269, εικ. 81, 49, 50.

28. Για παράδειγμα από τάφους της Ασίνης, βλ. Dietz 1980, 31, εικ. 20-21.

29. Σισμάνη 2008, 27.

των αρχαιολογικών δεδομένων της συγκεκριμένης περιοχής κατά την περίοδο αυτή. Οι πληροφορίες που αντλούνται από το συγκεκριμένο νεκροταφείο του τέλους της ΜΕΧ, σε συνδυασμό με τα αντίστοιχα δεδομένα από άλλα νεκροταφεία από την περιοχή της Θεσσαλίας και με τα λιγοστά στοιχεία από τα οικιστικά σύνολα, αναδεικνύουν ως ένα βαθμό το γενικότερο κλίμα της περιόδου, που χαρακτηρίζεται από αλλαγές και ανακατατάξεις σε σχέση με τις πρωιμότερες φάσεις της ΜΕΧ, και δημιουργούν υπόνοιες για την ύπαρξη ανταγωνιστικών κοινωνικών ομάδων και κοινοτήτων, που δρουν στο πλαίσιο προσπάθειας αναπροσδιορισμού ατομικών και συλλογικών ταυτοτήτων³⁰.

Σε οικιστικό επίπεδο, ορισμένα στοιχεία ενδεικτικά του ανταγωνιστικού αυτού κλίματος στην περιοχή της λίμνης Κάρλας αντλούνται από τον οικισμό της Τσιγγενίνας. Τα πρωιμότερα κτίρια του οικισμού αποτελούν το τυπικό παράδειγμα οργάνωσης ενός νοικοκυριού κατά τη ΜΕΧ στην περιοχή της Θεσσαλίας, δηλαδή επιμήκη μεγαροειδή κτίσματα με εξειδικευμένους αποθηκευτικούς χώρους εντός του σπιτιού. Αντίθετα, το οικιστικό σύνολο που χρονολογείται στην ίδια περίοδο με τους τάφους της Ομβρίας διέθετε πιο σύνθετη μορφή, αφού προήλθε από τη συνένωση δύο αρχικά ανεξάρτητων κτιρίων για την κάλυψη των αναγκών ενός νοικοκυριού. Η οικογένεια ή η ομάδα που κατασκεύασε το μεταγενέστερο ορθογώνιο κτίριο προσάρτησε στην ιδιοκτησία της και το προγενέστερο αψιδωτό, πιθανότατα προγονικό της κληροδοτήμα, χρησιμοποιώντας το κυρίως για δευτερεύουσες δραστηριότητες. Ως μια άλλη κίνηση διαφοροποίησης και καθορισμού της ιδιοκτησίας της συγκεκριμένης ομάδας θα μπορούσε να ερμηνευθεί η κατασκευή μιας ορθογώνιας περικλειστής αυλής, εξωτερικά του σπιτιού.

Τα αγγεία καθημερινής χρήσης εναρμονίζονται πλήρως με τις πολιτιστικές παραδόσεις της ευρύτερης περιοχής της Θεσσαλίας. Από την άλλη πλευρά όμως τα εισαγόμενα αγγεία εξαίρουν την ιδιαίτερη θέση που έχουν αποκτήσει ορισμένοι οικισμοί και τον ιδιαίτερο ρόλο που κατέχουν ορισμένες κοινωνικές ομάδες. Χαρακτηριστικό παράδειγμα αποτελεί το Βελεστίνο, όπου προκαλεί εντύπωση η ύπαρξη της γκρίζας μινυακής και της εισαγόμενης κεραμικής, σε αντίθεση με άλλους οικισμούς, όπως η Τσιγγενίνα, όπου απουσιάζουν πλήρως αυτές οι κατηγορίες³¹. Ο οικισμός αυτός φαίνεται ότι κατείχε κομβική θέση στην περιοχή, βρίσκεται σε επαφή τόσο με τους υπόλοιπους θεσσαλικούς οικισμούς, όσο και με άλλες περιοχές της νότιας Ελλάδας και διαδραματίζει σημαντικό ρόλο σε μεγάλα εμπορικά δίκτυα. Εξετάζοντας τις μακρινές εξαγωγές στο Αιγαίο της ΜΕΧ, είναι δυνατόν να διακριθούν συγκεκριμένες εμπορικές προτιμήσεις, με τα μινυακά επιτραπέζια σκεύη και τα αιγινίτικα μαγειρικά και αποθηκευτικά αγγεία να αποτελούν από τα πιο περιζήτητα διακινούμενα προϊόντα³². Έτσι, στο Βελεστίνο υπάρχουν νοικοκυριά που έχουν στην κατοχή εξεζητημένο για την εποχή εξοπλισμό, ο οποίος αποτελεί σύμβολο υψηλού κοινωνικού κύρους. Τα σκεύη αυτά χρησιμοποιούνται και καταναλώνονται από τοπικές ελίτ, ως μία μορφή προπαγάνδας, στην προσπάθειά τους να διαφοροποιηθούν από την υπόλοιπη κοινότητα και να εδραιώσουν ή να ενισχύσουν την κοινωνική τους θέση.

Όσον αφορά το νεκροταφείο στη θέση «Ομβρία», μια πρώτη χαρακτηριστική μαρτύρια διαφοροποίησης αποτελεί η οργάνωση και οι ταφικές πρακτικές. Οι ομαδικοί ενταφιασμοί και η επαναχρησιμοποίηση των ίδιων τάφων είναι έθιμο που καθιερώνεται αυτήν την περίοδο και αποτελεί μια ξεκάθαρη προσπάθεια ορισμένων οικογενειών για τονισμό των στενών συγγενικών σχέσεων, είτε αυτές αναφέρονται σε εξ αίματος ή εξ αγχιστείας δεσμούς, και της καταγωγής τους, σε μια απόπειρα διαφοροποίησής τους από τα υπόλοιπα μέλη της κοινότητας. Επίσης, οι συγκεντρώσεις τάφων που πιθανότατα συνιστούν συστάδες δηλώνουν πιθανόν την πρόθεση οριοθέτησης του ταφικού τους χώρου για να τονίσουν τον κοινωνικό τους ρόλο. Το φαινόμενο αυτό θα κορυφωθεί στην περιοχή κατά την Ύστερη Εποχή Χαλκού, με τους ομαδικούς ενταφιασμούς σε μικρούς θολωτούς και σε θαλαμοειδείς τάφους, καθώς υπάρχουν πολλά παραδείγματα από τις θέσεις Κορυφούλα, Άγιος Αθανάσιος, Τσιγγενίνα και Βελεστίνο³³.

Σε ένα δεύτερο και πιο εμφανές επίπεδο, οι ιδιαίτερα επιμελημένης κατασκευής κιβωτιόσχημοι τάφοι και τα κτερίσματα δείχνουν τη μέριμνα και την τάση ορισμένων ομάδων να επενδύσουν στο ταφικό πεδίο. Η προσφορά αγγείων πόσης και πρόχυσης στους νεκρούς είναι μία πρακτική που παρατηρείται κατά κόρον σε ορισμένους τάφους αυτής της περιόδου και πιθανότατα εντάσσεται στο πλαίσιο μίας απόπειρας ενδυνάμω-

30. Voutsaki 1999.

31. Αγνωσιώτης 2008, 209-218.

32. Sarri 2010, 611.

33. Για τη θέση Κορυφούλα βλ. Β. Αδρύμη-Σισμάνη, *ΑΔ* 55, 2000, *Χρονικά*, 474-475. Β. Αδρύμη-Σισμάνη, *ΑΔ* 56-59, 2001-2004, *Χρονικά*, 499-502.

σης της κοινωνικής ταυτότητας μέσα από τελετουργίες κατανάλωσης υγρών³⁴. Αυτό που καθιστά ιδιαίτερα τα ευρήματα αυτά στην περίπτωση της Ομβρίας, είναι το η ποιότητά τους και η σπανιότητά τους για την περιοχή. Η ύπαρξη μινυακών και αμαυρόχρωμων αγγείων στην περιοχή της Κάρλας και γενικότερα της ανατολικής Θεσσαλίας δεν αποτελεί τον κανόνα για όλους τους οικισμούς. Φαίνεται λοιπόν από τα ευρήματα αυτά αλλά πολύ περισσότερο από τα χρυσά κοσμήματα, ότι κάποιες ομάδες ορισμένων οικισμών έχουν αποκτήσει πρόσβαση σε ορισμένα δίκτυα ανταλλαγών και συμμαχιών με άλλους οικισμούς, αποκτώντας ορισμένα πολύτιμα αντικείμενα, τα οποία επέλεγον να τα καταναλώσουν στους τάφους. Πρόκειται για ξεκάθαρη μορφή επιδεικτικής κατανάλωσης, σε μια απόπειρα προβολής, διαφοροποίησης και ενδυνάμωσης της κοινωνικής τους ταυτότητας, μέσα σε ένα περιβάλλον ιδιαίτερα ανταγωνιστικό³⁵.

Τέλος, όσον αφορά τη χωροθέτηση του νεκροταφείου της Ομβρίας, αν και δεν έχει πραγματοποιηθεί εκτεταμένη ανασκαφική, πιθανότατα συνδέεται με τον οικισμό στη μαγούλα Ντελή-Χάνι και έχει οριοθετηθεί εκτός αυτού. Στη Θεσσαλία στα τέλη της ΜΕΧ, τα νεκροταφεία ιδρύονται εκτός οικιστικών ορίων, είτε πάνω σε εγκαταλελειμμένα σπίτια προηγούμενων φάσεων, είτε πάνω σε μαγούλες με νεολιθικούς οικισμούς, είτε πάνω σε λόφους, είτε σε πεδινή έκταση³⁶. Τα νεκροταφεία αυτά αποτελούν εξειδικευμένους χώρους μόνο για ενταφιασμό νεκρών και για αυτό ίσως η πρόσβαση σε αυτούς είναι πιο περιορισμένη και συνδέονται με συγκεκριμένες ομάδες του πληθυσμού ενός οικισμού. Η επιλογή της θέσης των νεκροταφείων φαίνεται να έχει σχέση με τη μνήμη των προγόνων, τον έλεγχο του τόπου των προγόνων και τον τονισμό της θέσης του νεκροταφείου στο τοπίο. Ανταγωνιστικές ομάδες αποσκοπούν με αυτόν τον τρόπο, στην ενδυνάμωση του κοινωνικού τους ρόλου. Πέρα όμως από τον ενδοκοινοτικό ανταγωνισμό αρχίζει να διαφαίνεται και ένας διακοινοτικός ανταγωνισμός μεταξύ γειτονικών οικισμών, οι οποίοι προσπαθούν να διατηρήσουν ή να αυξήσουν τον έλεγχο της ζωτικής τους περιοχής. Όλες αυτές οι δραστηριότητες θα οδηγήσουν σε ανακατατάξεις, οι οποίες θα αποκρυσταλλωθούν κατά την επόμενη περίοδο, την Ύστερη Εποχή Χαλκού, με άνθιση ορισμένων οικισμών από αυτούς, όπως η Πέτρα και το Βελεστίνο και εγκατάλειψη άλλων, όπως η Τσιγγενίνα και η Μαγούλα Ντελή-Χάνι.

34. Nordquist 2002a.

35. Nordquist 2002β, 25.

36. Χαρακτηριστικά παραδείγματα υπάρχουν σε πολλές θέσεις, όπως στο Σέσκλο, το Διμήνι, τα Πευκάκια, το Βελεστίνο, την Πέτρα και τα Ζερέλια.

SUMMARY

GRAVES OF THE MIDDLE BRONZE AGE IN “OMVRIA”,
SOUTHWEST OF LAKE KARLA

Kalliope Almatzi, Dimitris Agnoussiotis

Lake Karla was recreated in the past decade and today it constitutes a very important biotope. In this area, a considerable number of prehistoric sites have been detected by surveys or investigated during several excavations over the last years. According to the ongoing research, Middle Bronze Age proved to be an especially flourishing period for many of these settlements.

In 2010, during the construction works for a water pipe, which would transport water from the lake to the nearby modern villages, a part of a cemetery, dated to the MH III-LH I period, was revealed. More specifically, nine cist graves were investigated in the site “Omvria”, at the proximity of “Magoula Delichani”, a prehistoric settlement on a prominent rock hill, 3 km east of the village Kanalia. They contained collective burials and the dead were usually equipped with matt-painted or minyan, serving and drinking pots, exceptional offerings for the Thessalian plain. Gold jewellery was the most outstanding find: a gold diadem, two gold earrings and a gold pin head, accompanied one deceased of the cemetery.

Towards the end of Middle Bronze Age, in the area of Thessaly, as in other regions of Greece, mortuary practices saw many changes. The use of specialized disposal areas increased, tombs became more elaborate and collective burials dominated, involving re-use of tombs and secondary treatment of the dead. The disposal of the body was combined with various ritual practices and deposition of wealth in the grave was adopted. Conspicuous consumption of luxurious items served as an important strategy for creating status and it is interpreted as an indisputable indicator of competition between elite groups or communities of the Thessalian plain.

ΒΙΒΛΙΟΓΡΑΦΙΑ

- Αγνουσιώτης Δ., 2008. *Η μεσοελλαδική κατοίκηση στη Θεσσαλία. Μαρτυρίες από ένα σύνθετο οικιστικό σύνολο του οικισμού της “Τσιγγενίνας” στην περιοχή της λίμνης Κάρλας*, Βόλος (αδ. διπλωματική εργασία).
- Αγνουσιώτης Δ. – Αδρύμη-Σισμάνη Β., 2009. *Η μεσοελλαδική κατοίκηση στη Θεσσαλία. Μαρτυρίες από ένα σύνθετο οικιστικό σύνολο του οικισμού της “Τσιγγενίνας” στην περιοχή της λίμνης Κάρλας*, *ΑΕΘ-ΣΕ 3*, 137-147.
- Αδρύμη-Σισμάνη Β., 2010. *Το Διμήνι στη Μέση Εποχή Χαλκού*, στο Α. Philippa-Touchais – G. Touchais – S. Voutsaki – J. Wright (επιμ.), *Mesohelladika. La Grèce continentale au Bronze Moyen. Actes du colloque international organisé par l’École française d’Athènes, Athènes, 8-12 mars 2006*, *BCH Suppl.* 52, Athènes, 301-313.
- Αποστολοπούλου-Κακαβογιάννη Ο., 1979. *Τοπογραφία της περιοχής των Φερών της Θεσσαλίας κατά την προϊστορική περίοδο*, *ΑΔ 34*, 174-206.
- Αραχωβίτη Π., 2000. *Στοιχεία αρχαιολογικής δράσης στις Φερέες και στην ευρύτερη περιοχή τους τα τελευταία οκτώ χρόνια*, στο *Έργο Εφορειών*, 355-371.
- Grundmann K., 1937. *Magula Hadzimisiotiki*, *AM 62*, 56-59.
- Γαλλής Κ., 1992. *Άτλας Προϊστορικών Οικισμών της Ανατολικής Θεσσαλικής Πεδιάδας*, Λάρισα.
- Dietz S., 1980. *Asine II. Results of the Excavations East of the Acropolis 1970-1974. Fasc. 2: The Middle Helladic Cemetery. The Middle Helladic and Early Mycenaean Deposits*, Stockholm.
- Dietz S., 1991. *The Argolid at the Transition to the Mycenaean Age. Studies in the Chronology and Cultural Development in the Shaft Grave Period*, Copenhagen.

- Δουλγέρη-Ιντζεσίλογλου Α., 1994. Οι νεότερες αρχαιολογικές έρευνες στην περιοχή των αρχαίων Φερών, στο *Θεσσαλία*, 71- 92.
- Κακαβογιάννης Ε., 1977. Ανασκαφικές έρευνες στις Φερές της Θεσσαλίας το 1977, *AAA* 10, 174-187.
- Maran J., 1992. *Die deutschen Ausgrabungen auf der Pevkakia-Magula in Thessalien III. Die mittlere Bronzezeit*, Bonn.
- Maran J., 2007. Emulation of Aeginetan Pottery in the Middle Bronze Age of Coastal Thessaly: Regional Context and Social Meaning, στο F. Felten – W. Gauss – R. Smetana (επιμ.), *Middle Helladic Pottery and Synchronisms. Agina-Kolonna Forschungen und Ergebnisse I*, Vienna, 167-182.
- Milojicic V., 1960. Die Versuchsgrabungen im Gebiete von Petra am Boibi-See und die Geländebegehungen in Nordostthessalien, *AA*, 150-166.
- Nordquist G., 2002α. Pots, Prestige and People. Symbolic Action in Middle Helladic Burials, *Opuscula Atheniensa* 27, 119-135.
- Nordquist G., 2002β. Intra- and extramural, single and collective, burials in the Middle and Late Helladic periods, στο B. Wells (επιμ.), *New Research on Old Material from Asine and Berbati. Celebration of the Fiftieth Anniversary of the Swedish Institute at Athens*, Stockholm, 23-29.
- Παλαιολόγου Ε., 2010. Μεσοελλαδικοί τάφοι από τη Μίδεια, στο A. Philippa-Touchais – G. Touchais – S. Voutsaki – J. Wright (επιμ.), *Mesohelladika. La Grèce continentale au Bronze Moyen. Actes du colloque international organisé par l'École française d'Athènes, Athènes, 8-12 mars 2006*, BCH Suppl. 52, Athènes, 45-55.
- Παπαδημητρίου Α., 2010. Οι ανασκαφές στο Νοσοκομείο του Άργους, στο A. Philippa-Touchais – G. Touchais – S. Voutsaki – J. Wright (επιμ.), *Mesohelladika. La Grèce continentale au Bronze Moyen. Actes du colloque international organisé par l'École française d'Athènes, Athènes, 8-12 mars 2006*, BCH Suppl. 52, Athènes, 301-313.
- Sarri K., 2010. Minyan and Minyanizing Pottery. Myth and Reality about a Middle Helladic Type Fossil, στο A. Philippa-Touchais – G. Touchais – S. Voutsaki – J. Wright (επιμ.), *Mesohelladika. La Grèce continentale au Bronze Moyen. Actes du colloque international organisé par l'École française d'Athènes, Athènes, 8-12 mars 2006*, BCH Suppl. 52, Athènes, 603-613.
- Σισμάνη Κ., 2008. *Οι ταφικές πρακτικές στη Θεσσαλία κατά τη Μέση Εποχή του Χαλκού*, Θεσσαλονίκη (αδ. διπλωματική εργασία).
- Τσουντας Χ., 1908. *Αι προϊστορικοί ακροπόλεις Διμηνίου και Σέσκλου*, Αθήνα.
- Voutsaki S., 1999. Mortuary display, prestige and identity in the Shaft Grave Era, στο I. Kilian (επιμ.), *Eliten in der Bronzezeit. Ergebnisse zweier Kolloquien in Mainz und Athen*, Mainz, 103-117.
- Wace A.J.B. – Thompson M.S., 1912. *Prehistoric Thessaly*, New York.



Εικ. 1. Η θέση «Ντελή-χάνι» και οι υπόλοιπες θέσεις της Μέσης Εποχής Χαλκού στην περιοχή της λίμνης Κάρλας.



Εικ. 2. Η Μαγούλα «Ντελή-χάνι».



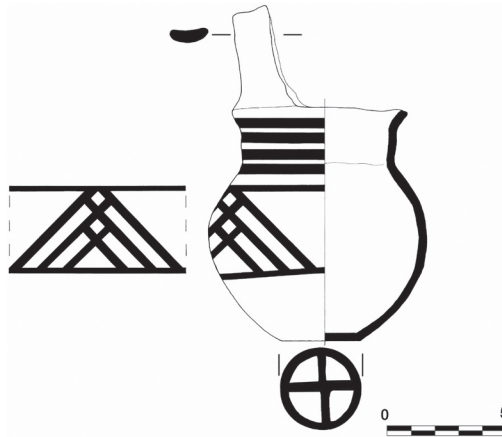
Εικ. 3. Ο οικισμός στη Μαγούλα «Ντελή-χάνι» και το νεκροταφείο στη θέση «Ομβριά».



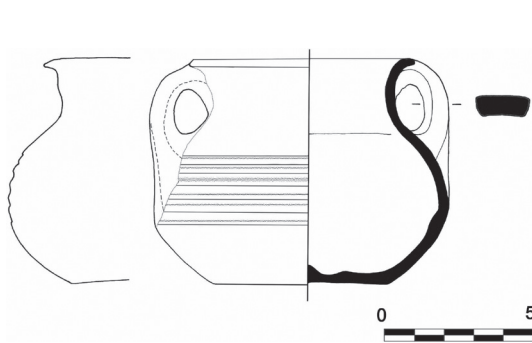
Εικ. 4. Ο τάφος 7.



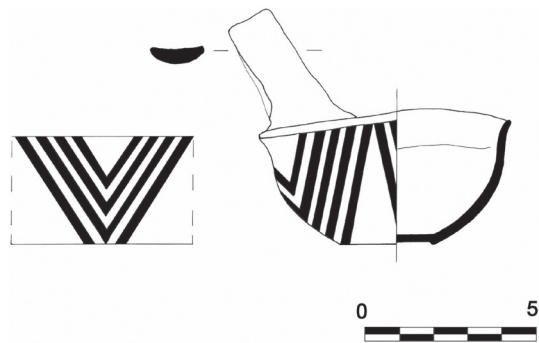
Εικ. 5. Ο τάφος 8.



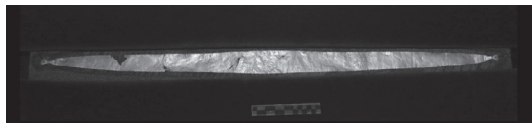
Εικ. 6. Καλαθόσχημο αγγείο με αμαυρόχρωμη διακόσμηση.



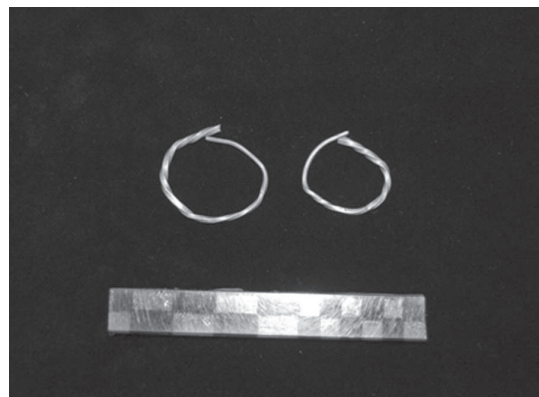
Εικ. 7. Μινυακός αμφορίσκος.



Εικ. 8. Κυάθιο με αμαυρόχρωμη διακόσμηση.



Εικ. 9. Χρυσό διάδημα.



Εικ. 10. Χρυσά ενώτια.

ΒΡΑΧΥΓΡΑΦΙΕΣ

ΧΡΟΝΟΛΟΓΙΚΕΣ ΠΕΡΙΟΔΟΙ

AN	Αρχαιότερη Νεολιθική
AN	Αρχαιότερη Νεολιθική
Γ	Γεωμετρικός -ή, -ό
ΜΓ	Μέσος (ή-ο) Γεωμετρικός -ή, -ό
ΠΓ	Πρωτογεωμετρικός -ή, -ό
ΠΕ	Πρωτοελλαδική
ΠΕΧ	Πρώιμη Εποχή του Χαλκού
ΜΕ	Μεσοελλαδική
ΜΕΧ	Μέση Εποχή του Χαλκού
ΜΝ	Μέση Νεολιθική
ΝΝ	Νεότερη Νεολιθική
ΤΝ	Τελική Νεολιθική
ΥΓ	Ύστερος (-η, -ο) Γεωμετρικός (-ή, -ό)
ΥΕ	Ύστεροελλαδική
ΥΕΧ	Ύστερη Εποχή του Χαλκού
ΕΗ	Early Helladic
ΕΙΑ	Early Iron Age
Γ	Geometric
LBA	Late Bronze Age
LH	Late Helladic
LG	Late Geometric
MBA	Middle Bronze Age
MH	Middle Helladic
SM	Submycenaean
SPG	Sub-protogeometric

ΔΙΑΣΤΑΣΕΙΣ

διάμ.	διάμετρος
εκ.	εκατοστά
μ.	μέτρα
μέγ.	μέγιστος, -η, -ο
μήκ.	μήκος
πάχ.	πάχος
πλ.	πλάτος
σωζ.	σωζόμενος, -η, -ο
τ.μ.	τετραγωνικά μέτρα
ύψ.	ύψος
χιλ.	χιλιοστά
χλμ.	χιλιόμετρα

cm.	centimeter
km.	kilometer
m.	metre
sq m.	square metre

ΛΟΙΠΕΣ ΒΡΑΧΥΓΡΑΦΙΕΣ

(αδ.) διδ. διατριβή	(αδημοσίευτη) διδακτορική διατριβή
αι.	αιώνας
αρ.	αριθμός
αρ. ευρ.	αριθμός ευρετηρίου
αρ. κατ.	αριθμός καταλόγου
Βλ.	Βλέπε
δηλ.	δηλαδή
ΕΑΜ	Εθνικό Αρχαιολογικό Μουσείο
EBA	Εφορεία Βυζαντινών Αρχαιοτήτων
εικ.	εικόνα
εκδ.	εκδότης
επιμ.	επιμέλεια
ΕΠΚΑ	Εφορεία Προϊστορικών και Κλασικών Αρχαιοτήτων
ΙΑΚΑ	Τμήμα Ιστορίας, Αρχαιολογίας Κοινωνικής Ανθρωπολογίας του Πανεπιστημίου Θεσσαλίας
ιδιαίτ.	ιδιαίτερα
κ.ά.	και άλλοι, και άλλα
κ.ε.	και εξής
λ.	λήμμα
λ.χ.	λόγου χάριν
μτφρ.	μετάφραση
μ.Χ.	μετά Χριστόν
κεφ.	κεφάλαιο
ό.π.	όπως παραπάνω
παραπ.	παραπάνω
πάχ.	πάχος
περ.	περίπου
πίν.	πίνακας
πρβλ.	παραβάλε
π.χ.	παραδείγματος χάριν
π.Χ	προ Χριστού
σελ.	σελίδα
σημ.	σημείωση

ΒΡΑΧΥΓΡΑΦΙΕΣ

σχ.	Σχέδιο	<i>et al.</i>	<i>et alii</i>
ΤΑΠ	Ταμείο Αρχαιολογικών Πόρων και Απαλλοτριώσεων	etc.	et cetera
τ.	τόμος	fig.	figure
υποσ.	υποσημείωση	figs.	figures
ΥΠ.ΠΟ.	Υπουργείο Πολιτισμού	ff.	following
Abb.	Abbildung	G.I.S.	Geographical Information Systems
a.C.	after Christ	INSTAP	Institute for Aegean Prehistory
A.D.	anno Domini	inv.	inventory, inventaire
av. J.-C.	avant Jésus-Christ	n.	note
B.C.	before Christ	no.(s.)	number(s), numéro(s)
c.	century	p.	page
<i>ca.</i>	<i>circa</i>	pl.	plate, planche
cf.	confer	Suppl.	Supplement
col.	column	Taf.	Tafel(n)
ed(s). éd(s).	edited, editor(s), éditeur(s)	Tav.	Tavola
esp.	especially	vol.	volume

ΣΥΝΤΟΜΟΓΡΑΦΙΕΣ ΠΕΡΙΟΔΙΚΩΝ ΚΑΙ ΣΕΙΡΩΝ

- AA: *Archäologischer Anzeiger*
 AAA: Αρχαιολογικά Ανάλεκτα εξ Αθηνών
 AAustr: *Archaeologia Austriaca*
 AAX: Ανθρωπολογικά και Αρχαιολογικά Χρονικά
 ABME: Αρχείο των Βυζαντινών Μνημείων της Ελλάδος
 ABV: Beazley J.D., 1956. *Attic Black-Figure Vase Painters*, Oxford.
 ACD: *Acta Classica Universitatis Scientiarum Debreceniensis* (Debrecen)
 AD: Αρχαιολογικόν Δελτίον
 AE: Αρχαιολογική Εφημερίς
 ΑΕΘΣΕ 1: Αρχαιολογικό έργο Θεσσαλίας και Στερεάς Ελλάδας 1. Πρακτικά Επιστημονικής Συνάντησης, Βόλος 27.2-2.3.2003, Βόλος, 2006.
 ΑΕΘΣΕ 2: Αρχαιολογικό έργο Θεσσαλίας και Στερεάς Ελλάδας 2. Πρακτικά Επιστημονικής Συνάντησης, Βόλος 16-19.3.2006, Βόλος, 2009.
 ΑΕΘΣΕ 3: Αρχαιολογικό έργο Θεσσαλίας και Στερεάς Ελλάδας 3. Πρακτικά Επιστημονικής Συνάντησης, Βόλος 12-15.3.2009, Βόλος, 2012.
 AEM: Αρχείο Ευβοϊκών Μελετών
 AEMΘ: Το Αρχαιολογικό Έργο στη Μακεδονία και Θράκη
 ΑΘΜ: Αρχείο Θεσσαλικών Μελετών
 Aegaeum: *Aegaeum. Annales d'archéologie égéenne de l'Université de Liège*
 AJA: *American Journal of Archaeology*
 AM: *Mitteilungen des Deutschen Archäologischen Instituts, Athenische Abteilung*
 Antiquity: *Antiquity. Rivista di archeologia, architettura, urbanistica, delle origine al medioevo*
 AntK: *Antike Kunst*
 AR: *Archaeological Reports*
 Αρχαία Θεσσαλία: Πρακτικά Διεθνούς Συνεδρίου για την Αρχαία Θεσσαλία στη μνήμη του Δημήτρη Ρ. Θεοχάρη, Αθήνα, 1992.
 Αρχαιογνωσία: Αρχαιογνωσία. Επιστημονική Επετηρίδα της Φιλοσοφικής Σχολής του Πανεπιστημίου Αθήνας
 ASAtene: *Annuario della Scuola Archeologica di Atene e delle Missioni Italiane in Oriente*
 AW: *Antike Welt. Zeitschrift für Archäologie und Kulturgeschichte*
 BABesch: *Bulletin antieke beschaving*
 BAR: *British Archaeological Reports*
 BAR-IS: *British Archaeological Reports International Series*
 BEFAR: *Bibliothèque des Écoles françaises d'Athènes et de Rome*
 BCH: *Bulletin de Correspondance Hellénique*
 BICS: *Bulletin of the Institute of Classical Studies*
 BJB: *Bonner Jahrbücher des rheinischen Landesmuseum-sin Bonn und des Vereins von Altertumsfreunden im Rheinlande*
 BSA: *The Annual of the British School at Athens*
 Byzantion: *Byzantion. Revue Internationale des etudes Byzantines*
 ByzF: *Byzantinische Forschungen. Internationale Zeitschrift für Byzantinistik*
 BZ: *Byzantinische Zeitschrift*
 CahArch: *Cahiers archéologiques*
 CAJ: *Cambridge Archaeological Journal*
 Chiron: *Chiron. Kommission für Alte Geschichte und Epigraphik des Deutschen Archäologischen Instituts*
 ClAnt: *Classical Antiquity*
 CFHB: *Corpus Fontium Historiae Byzantinae*
 CMS: *Corpus der Minoischen und Mykenischen Siegel*
 CPh: *Classical Philology*
 CQ: *Classical Quarterly*
 CR: *Classical Review*
 CRAI: *Comptes rendus des séances de l'Académie des inscriptions et belles lettres (Paris)*
 CVA: *Corpus vasorum antiquorum*
 DOP: *Dumbarton Oaks Papers*
 ΔΧΑΕ: Δελτίον της Χριστιανικής Αρχαιολογικής Εταιρείας
 EA: *Epigraphica Anatolica*
 EEBM: Επετηρίς της Εταιρείας Βοιωτικών Μελετών
 EEBΣ: Επετηρίς Εταιρείας Βυζαντινών Σπουδών
 ΕΕΠΣΑΠΘ: Επιστημονική Επετηρίς της Πολυτεχνικής Σχολής, Αριστοτέλειο Πανεπιστήμιο Θεσσαλονίκης
 ΕΕΦΣΠΑ: Επιστημονική Επετηρίς Φιλοσοφικής. Σχολής Πανεπιστημίου Αθηνών
 Έργον: Το Έργον της Αρχαιολογικής Εταιρείας
 Έργο Εφορειών: 1η Επιστημονική Συνάντηση: Μάιος 1998: Βόλος. Το έργο των Εφορειών Αρχαιοτήτων και Νεωτέρων Μνημείων του ΥΠΠΟ στη Θεσσαλία και στην ευρύτερη περιοχή της (1990-1998), Βόλος 2000.

- FD: *Fouilles de Delphes, Paris*
 FGrHist: F. Jacoby, *Fragmente der griechischen Historiker* (Berlin 1923-)
 Gnomon: *Gnomon. Kritische Zeitschrift für die gesamte klassische Altertumswissenschaft*
 Hesperia: *Hesperia. Journal of the American School of Classical Studies at Athens*
 Historia: *Historia. Zeitschrift für alte Geschichte*
 HSCP: *Harvard Studies in Classical Philology*
 ΘΕ: *Θεσσαλική Εστία*
 Θεσσαλία: *Θεσσαλία. Δεκαπέντε Χρόνια Αρχαιολογικής Έρευνας, 1975-1990. Αποτελέσματα και Προοπτικές, Πρακτικά Διεθνούς Συνεδρίου Λυών, 17-22 Απριλίου 1990, τ. Α-Β, Αθήνα, 1994.*
 ΘεσΗμ: *Θεσσαλικό Ημερολόγιο*
 IG: *Inscriptiones Graecae*
 IK: *Inschriften griechischer Städte aus Kleinasien*
 JArchSc: *Journal of Archaeological Science*
 JbRGZM: *Jahrbuch des römisch-germanischen Zentralmuseums, Mainz*
 JdI: *Jahrbuch des deutschen archäologischen Instituts*
 JFA: *Journal of Field Archaeology*
 JGS: *Journal of Glass Studies*
 JHS: *Journal of Hellenic Studies*
 JMA: *Journal of Mediterranean Archaeology*
 JÖAI: *Jahreshefte des Österreichischen Archäologischen Institutes in Wien*
 JÖB: *Jahrbuch der Österreichischen Byzantinistik*
 JRGZM: *Jahrbuch des Römisch-germanischen Zentralmuseums, Mainz*
 JRS: *Journal of Roman Studies*
 JSA: *Journal of Social Archaeology*
 JSav: *Journal des savants*
 KBE-BKM: *Κέντρο Βυζαντινών Ερευνών ΑΠΘ. Βυζαντινά Κείμενα και Μελέτες*
 Kernos: *Kernos. Revue internationale et pluridisciplinaire de religion grecque antique*
 LH IIIC *Chronology and Synchronisms I: Deger-Jalkotzy S. – Zavadil M. (επιμ.), LH IIIC Chronology and Synchronisms, Proceeding of the International Workshop Held at the Austrian Academy of Sciences at Vienna, May 7th and 8th, 2001, Wien, 2003.*
 LH IIIC *Chronology and Synchronisms II: Deger-Jalkotzy S. – Zavadil M. (επιμ.), LH IIIC Chronology and Synchronisms II, LH III C Middle, Proceeding of the International Workshop Held at the Austrian Academy of Sciences at Vienna, October 29th and 30th, 2004, Wien, 2007.*
 LH IIIC *Chronology and Synchronisms III: Deger-Jalkotzy S. – Bächle A.E. (επιμ.), LH IIIC Chronology and Synchronisms III, LH III C Late and the transition to the Early Iron Age, Proceeding of the International Workshop Held at the Austrian Academy of Sciences at Vienna, February 23rd and 24th, 2007, Wien, 2009.*
 LIMC: *Lexicon Iconographicum Mythologiae Classicae*
 MAA: *Mediterranean Archaeology and Archaeometry*
 MededRom: *Mededeelingen van het Nederlands Historisch Instituut te Rome*
 MeditArch: *Mediterranean Archaeology. Australian and New Zealand Journal for the Archaeology of the Mediterranean World*
 MÉFRA: *Mélanges de l'École française de Rome, Antiquité*
 MetMusJ: *Metropolitan Museum Journal*
 Μνημεία Μαγνησίας: *Μνημεία της Μαγνησίας. Πρακτικά Συνεδρίου «Ανάδειξη του διαχρονικού μνημειακού πλούτου του Βόλου και της ευρύτερης περιοχής», Βόλος 11-13 Μαΐου 2001, Βόλος, 2002.*
 NC: *Numismatic Chronicle*
 NotSAIA: *Notizie della Scuola archeologica italiana di Atene*
 OCP: *Orientalia Christiana Periodica*
 OJA: *Oxford Journal of Archaeology*
 OpAth: *Opuscula atheniensa*
 ΠΑΕ: *Πρακτικά της εν Αθήναις Αρχαιολογικής Εταιρείας*
 PACT: *Journal of the European Study Group on Physical, Chemical and Mathematical Techniques applied to Archaeology*
 PBF: *Prähistorische Bronzefunde*
 PCPS: *Proceedings of the Cambridge Philological Society*
 Pharos: *Pharos. Journal of the Netherlands Institute at Athens*
 PhW: *Philologische Wochenschrift*
 Phoenix: *Phoenix. Journal of the Classical Association of Canada*
 PZ: *Prähistorische Zeitschrift*
 ΠΜΚ 1: *Φρούσσου, Ε. (επιμ.), Η Περιφέρεια του Μυκηναϊκού κόσμου, Πρακτικά Α' Διεπιστημονικού Συμποσίου, Λαμία 25-29 Σεπτεμβρίου 1994, Λαμία 1999.*
 ΠΜΚ 2: *Κυπαρίσση-Αποστολικά, Ν., Παπακωνσταντίνου, Μ. (επιμ.), Η Περιφέρεια του Μυκηναϊκού κόσμου, Β' Διεθνές Διεπιστημονικό Συμπόσιο, 26-30 Σεπτεμβρίου, Λαμία 1999, Αθήνα 2003.*
 RA: *Revue Archéologique*
 RE: *Paulys Realencyclopädie*
 REG: *Revue des études grecques*
 RM: *Mitteilungen des Deutschen Archäologischen Instituts, Römische Abteilung*
 RPhil: *Revue de philologie, de littérature et d'histoire anciennes*
 SEG: *Supplementum epigraphicum graecum*
 SIMA: *Studies in Mediterranean Archaeology*
 SMEA: *Studi micenei ed egeo-anatolici*
 SNG Cop: *Sylloge Nummorum Graecorum. Denmark, The Royal Collection of Coins and Medals, Danish National Museum.*
 Υπέρεια: *Υπέρεια. Επιστημονική Εταιρεία Μελέτης Φερών-Βελεστίνου-Ρήγα*
 VAHD: *Vjesnik za arheologiju i historiju dalmatinsku*
 ZfE: *Zeitschrift für Ethnologie*
 ZPE: *Zeitschrift für Papyrologie und Epigraphik*