

Με αργές διαδικασίες η προσαρμογή στην οδηγία 2000/60 της Ε.Ε.

# Σήμα κινδύνου... για τη διαχείριση των υδάτινων πόρων στη Θεσσαλία

Του Κωνσταντίνου Ελ. Γκούμα\*

**Η** ΔΙΑΧΕΙΡΙΣΗ υδάτινων πόρων (ΔΥΠ) του υδατικού διαμερίσματος της Θεσσαλίας έχει πολλά κοινά χαρακτηριστικά γνωρίσματα και προβλήματα με πολλά άλλα υδατικά διαμερίσματα της χώρας.



Ο Κωνσταντίνος Γκούμας

Η έλλειψη νερού τα καλοκαίρια και οι συνθήκες ανομβρίας, έχουν αναδείξει με τον πιο χαρακτηριστικό τρόπο το έλλειμμα του υδατικού ισοζυγίου της Θεσσαλικής

λεκάνης. Το πρόβλημα -στον βαθμό που παραμένει άλυτο- επηρεάζει πλέον ολόκληρο το φάσμα της οικονομικής, κοινωνικής, και πολιτικής λειτουργίας στην περιφέρειά μας και δεν αφορά αποκλειστικά και μόνο την αγροτική παραγωγή.

Η Θεσσαλία έχει σοβαρά προβλήματα άρδευσης και ύδρευσης που αναφέρονται κυρίως στην ποιότητα του νερού (νιτρικά κ.λπ.). Έχει, τέλος, πολύ σοβαρά προβλήματα από την υπερεκμετάλλευση των υπόγειων υδατικών πόρων της (σημαντική πτώση στάθμης, υφασμύρωση), που είναι ουσιαστικά προβλήματα περιβάλλοντος, μαζί με τη ρύπανση του Πηνειού και του Παγασστικού. Η έλλειψη ενός ενιαίου φορέα διαχείρισης υδάτινων πόρων είναι ιδιαίτερα εμφανής κατά τις περιόδους λειψυδρίας ή και πλημμύρας.

Οι διαμάχες μεταξύ των γεγονικών νομών, Καρ-

δίτσας, Λάρισας και Τρικάλων, για τα νερά του Ταυρωπού και μεταξύ των νομών Λάρισας και Μαγνησίας για τη ρύπανση του Παγασστικού, είναι ενδεικτικές των προβλημάτων αυτών.

Μια πλήρη εικόνα για τη ΔΥΠ στη Θεσσαλία και τα προβλήματα που αντιμετωπίζει σήμερα θα σας δώσουν τα παρακάτω χαρακτηριστικά στοιχεία: Το Υδατικό Διαμέρισμα Θεσσαλίας με έκταση 13.377 τετρ. χλμ. δέχεται περίπου 10 δισ. κυβ. μ. νερού (9,76 δισ. κυβ. μ.) τον χρόνο. Το πρακτικό εκμεταλλεύσιμο επιφανειακό υδατικό δυναμικό της Θεσσαλίας ανέρχεται σε περίπου 600 εκατ. κυβ. μ.. Αν προστεθούν τα 400 εκατ. κυβ. μ., που είναι η ποσότητα του υπόγειου νερού που μπορεί να αντληθεί κάθε χρόνο, χωρίς να διαταραχθεί το καθεστώς των υπόγειων υδροφόρων, τότε το συνολικό διαθέσιμο υδατικό δυναμικό της Θεσσα-

ιλίας είναι ένα δισεκατομμύριο κυβικά (1.000 εκατ. κυβ. μ.).

Οι ανάγκες σε νερό για όλες τις χρήσεις είναι τουλάχιστον 1,9 δισ. κυβ. μ. (1.836 εκατ. κυβ. μ.). Συνεπώς, προκύπτει ότι το υδατικό ισοζύγιο της Θεσσαλίας είναι ελλειμματικό περίπου κατά ένα δισ. κυβικά (863 εκατ. κυβ. μ.), έλλειμμα που θα καλυφθεί μόνο σε ένα βαθμό με το σχεδιαζόμενο σήμερα σχήμα εκτροπής του άνω ρου του Αχελώου (600 εκατ. κυβ. μ.), εάν υλοποιηθεί και δεν υπονομευθεί (ΣτΕ, χρηματοδότηση κ.λπ.).

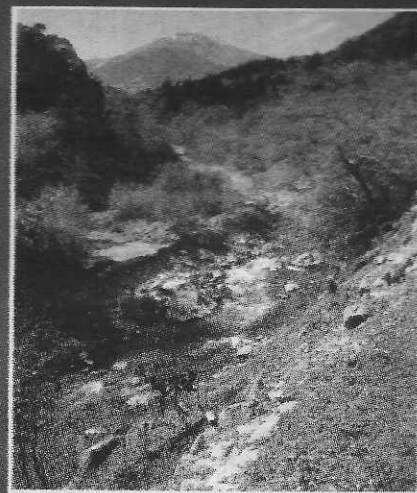
Η αρδευόμενη σήμερα έκταση από συλλογικά και ιδιωτικά αρδευτικά έργα (δίκτυα και γεωτρήσεις) στη Θεσσαλία, ανέρχεται σε 2,5 εκατ. στρέμματα (2.525.000 στρ.), από τα οποία το 30% αρδεύεται με επιφανειακά και το 70% με υπόγεια νερά αντίστοιχα. Από τις εκτάσεις που αρδεύονται με υπόγεια νερά, το 83% είναι εκτάσεις με ιδιωτικές γεωτρήσεις και το 17% με συλλογικά - κρατικά έργα γεωτρήσεων.

### Αδυναμίες σχεδιασμού και διαχείρισης

Παρότι από πλευράς έργων στη Θεσσαλία έχουν γίνει αρκετά βήματα, σε επίπεδο σχεδιασμού, προστασίας και ορθολογικής διαχείρισης των υδατικών πόρων, υπάρχει σημαντική υστέρηση.

Στην ίδια υδρολογική λεκάνη οι διάφοροι φορείς (Νομαρχιακές Υπηρεσίες, περιφερειακές υπηρεσίες και τοπική αυτοδιοίκηση) ταυτόχρονα σχεδιάζουν, μελετούν ή έχουν ήδη εντάξει σε εθνικά ή κοινοτικά προγράμματα την κατασκευή έργων συγκράτησης και αξιοποίησης επιφανειακών νερών. Η κατασκευή έργων αξιοποίησης επιφανειακών υδατικών πόρων από κρατικούς ή άλλων

Παρότι από πλευράς έργων στη Θεσσαλία έχουν γίνει αρκετά βήματα, σε επίπεδο σχεδιασμού, προστασίας και ορθολογικής διαχείρισης των υδατικών πόρων, υπάρχει σημαντική υστέρηση



νεχής και η δυσκολία αναπλήρωσης των αποθεμάτων εμφανής.

Υπάρχουν περιοχές με οριακή πτώση και περιοχές με συνθήκες ελλειμματικού ισοζυγίου.

Το σύνολο της ποσότητας του νερού που αφαιρέθηκε (υπερκαταναλώθηκε) στη Θεσσαλία και προκάλεσε την πτώση της στάθμης την εικοσαετία 1974 - 1994, εκτιμάται σε 1 δισεκατομμύριο κυβ. μ. Υπολογίζεται, επίσης, ότι μόνο στον νομό Λάρισας, τα τελευταία 15 χρόνια αντικαταστάθηκαν περίπου 2.500 γεωτρήσεις, οι οποίες με μέτριους υπολογισμούς (6 εκατ. δρχ. / γεώτρηση + επιπλέον εξοπλισμός αντλίας), επιβάρυναν με 15 - 20 δισ. δρχ. την εθνική μας οικονομία.

Πρέπει συνεπώς το γρηγορότερο να προχωρήσουμε σε ορθολογική χρήση των υπόγειων νερών. Έχουν προταθεί κατά καιρούς τρόποι και μέθοδοι για την αξιοποίηση, καθώς και μέτρα προστασίας, που, ωστόσο, δεν εφαρμόστηκαν. Θέ-

των, γίνεται εξαιρετικά αργά και με πολλά προβλήματα.

Η ενίσχυση σε υδατικό δυναμικό από τη γειτονική λεκάνη του Αχελώου αποτελεί μονόδρομο για την αναστροφή της περιβαλλοντικής καταστροφής στη Θεσσαλία, καθώς δεν διαφαίνεται άλλη αξιόπιστη και αποδοτική εναλλακτική λύση. Πρόκειται μάλιστα για ένα έργο χωρίς σημαντικές περιβαλλοντικές επιπτώσεις στον κάτω ρου του Αχελώου και στη λεκάνη απορροής του, όπως έχουν ήδη αποφανθεί οι σχετικές Μελέτες Περιβαλλοντικών Επιπτώσεων.

Με αφορμή την εκδίκαση στο ΣτΕ (4/6/2004) της υπόθεσης των προσφυγών κατά της κοινής διυπουργικής απόφασης (ΚΥΑ) έγκρισης των περιβαλλοντικών όρων του έργου της εκτροπής του άνω ρου του Αχελώου και την πρόσφατη φημολογία που αναπτύχθηκε για έκδοση αρνητικής απόφασης, είναι σκόπιμο να γίνει αναφορά για την πορεία και την προοπτική του σημαντικού αυτού έργου της Θεσσαλίας.

Η προβληματική πορεία του έργου και οι σημαντικές καθυστερήσεις, από εμπλοκή στο ΣτΕ, από περιορισμένη χρηματοδότηση ή από τεχνικά προβλήματα, δημιουργήσαν και δημιουργούν απορίες και αμφιβολία για την ολοκλήρωσή του.

Πρέπει να τονίσω ότι αν και έχουν γίνει αρκετά και σοβαρά βήματα για το σημαντικό και σύνθετο αυτό έργο, δυστυχώς μένουν ακόμη πολλά να γίνουν. Ειδικότερα σήμερα υλοποιούνται :

- Α) Το φράγμα Συκιás
- Β) Η σήραγγα εκτροπής.
- Γ) Το υδροηλεκτρικό έργο Μεσοχώρας.

Για όλα τα παραπάνω έργα, ενεργειακά και μη, από το 1985 μέχρι το 2004 έχουν δαπανηθεί περίπου 150 δισ. δρχ.

Τα υπόλοιπα έργα της Θεσσαλίας είναι:

1. Ταμιευτήρας Κάρλας
2. Φράγμα Γυρτώνης
2. Φράγμα Σμοκόβου. ■

\* Ο κ. Κωνσταντίνος Γκούμας είναι γεωπόνος στη Διεύθυνση Εγγείων Βελτιώσεων Λάρισας και γραμματέας της Ε.Γ. ΠΑΣΕ Αχελώου.

Η ενίσχυση σε υδατικό δυναμικό από τη γειτονική λεκάνη του Αχελώου αποτελεί μονόδρομο για την αναστροφή της περιβαλλοντικής καταστροφής στη Θεσσαλία

λους φορείς (ΔΕΒ, Δασαρχεία, Δ/νσεις Γεωργίας, ΤΥΔΚ - Κοινοότητες) και ιδιώτες, γίνεται συνθήως χωρίς άδεια και χωρίς να γνωρίζει ο ένας φορέας αν στην ίδια υδρολογική λεκάνη προγραμματίζεται έργο από κάποιον άλλον.

Σε ό,τι αφορά την αξιοποίηση των υπόγειων υδατικών πόρων, παρότι οι ποσότητες νερού είναι περιορισμένες και δεν επαρκούν να καλύψουν τις αρδευτικές ανάγκες των 3.500.000 στρ. καλλιεργούμενης έκτασης στη Θεσσαλία, εντούτοις συνεχίζεται η ανόρυξη γεωτρήσεων. Από το 1970 μέχρι σήμερα έγιναν περίπου 25.000 γεωτρήσεις και περί τις 3.000 παράνομες.

Το σύνολο των υπόγειων υδροφορέων της Θεσσαλίας -εκτός από ελάχιστες περιοχές- βρίσκεται υπό καθεστώς υπερεκμετάλλευσης.

Η μέση πτώση της στάθμης (7 - 25 μ.) είναι συ-

νη και από το βήμα αυτό, να υπενθυμίσω το σοβαρό πρόβλημα από την υπερεκμετάλλευση του υπόγειου νερού που μας οδηγεί με μαθηματική ακρίβεια σε πλήρη οικολογική καταστροφή.

Οι υπεύθυνοι κρατικοί ή άλλοι φορείς έχουν μεγάλη ευθύνη για την αναμενόμενη καταστροφή, εάν δεν λάβουν άμεσα και δραστικά μέτρα.

Στο σοβαρό θέμα της ορθολογικής διαχείρισης και της προστασίας του υδατικού δυναμικού, δεν πήραν θέση ούτε οι αγρότες ούτε οι φορείς, πλην ελάχιστων εξαιρέσεων.

Η αντιμετώπιση αυτή δείχνει ότι η κοινωνία μας δεν κατανόησε ακόμη την ανάγκη προστασίας του πολύτιμου αγαθού που λέγεται νερό. Ακόμη και η εναρμόνιση της χώρας μας με την οδηγία 2000/60, με πρόγραμμα δράσης για ολοκληρωμένη προστασία και διαχείριση των υπόγειων υδά-

ΕΞΠΡΕΣ

ΕΤΟΣ 43ο • ΔΕΚΕΜΒΡΙΟΣ 2004

# ΘΕΣΣΑΛΙΑ

ΔΙΟΧΗ ΤΟΥ ΟΜΙΛΟΥ ΚΑΛΟΦΩΛΙΑ ΜΕ ΤΗ ΣΥΝΕΡΓΑΣΙΑ ΤΗΣ ΕΦΗΜΕΡΙΔΑΣ ΕΞΠΡΕΣ



## Προϋποθέσεις ανάπτυξης

**Δ. ΣΙΟΥΦΑΣ**  
Συμφείς  
και σταθερές  
πολιτικές  
για ανάπτυξη  
της Περιφέρειας



**ΕΥΡ. ΕΥΛΟΓΗΜΕΝΟΣ**  
Οι επιχειρήσεις  
σε διαδικασία  
τεχνολογικού  
και οργανωτικού  
εκσυγχρονισμού

**Ν. ΡΩΜΝΙΟΣ**  
Ισχυρότερη  
η θεσσαλική  
βιομηχανία



**Φ. ΓΚΟΥΠΑΣ**  
Σκληρή δουλειά  
ανάπτυξης της Α. ΚΤΕ