

ΑΠΟΨΕΙΣ

Η ΕΚΤΡΟΠΗ
ΤΟΥ ΑΧΕΛΩΟΥ

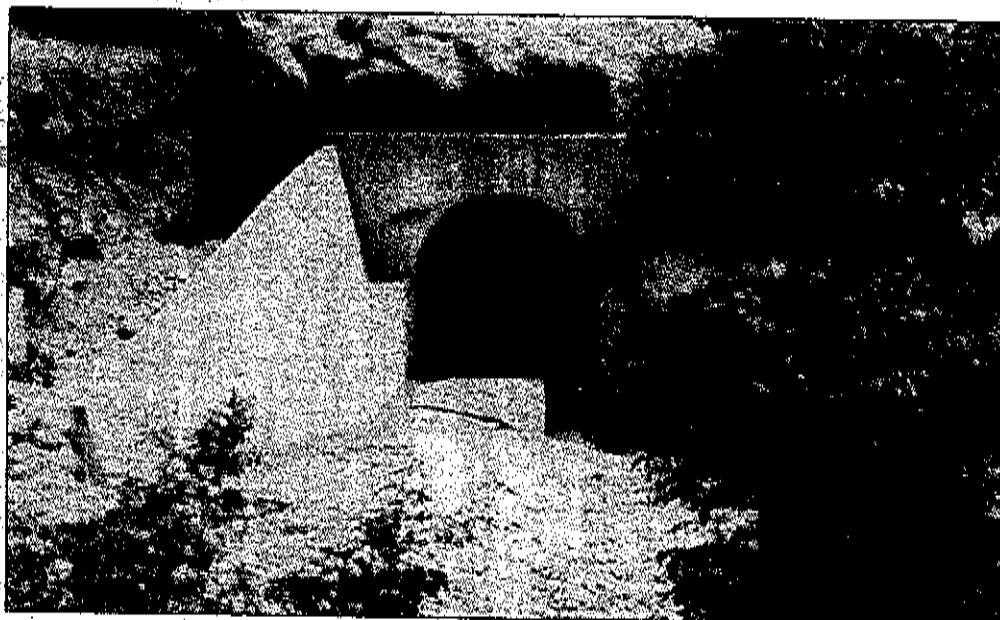
Του Αιμ. Μπούσιου*

Η ΕΚΤΡΟΠΗ των νερών του Αχελώου προς τη θεσσαλική πεδιάδα έχει απαρρολήσει τους τεχνικούς κύκλους και τον θεσσαλικό λαό ήδη από τη δεκαετία του '50.

Ήταν η εποχή των αναπτυξιακών ονείρων. Η εποχή που οι Έλληνες ταλαιπωρήθηκαν και φτωχοί, μετά από έναν καταστροφικό εμφύλιο πόλεμο, αναζητούσαν τον δρόμο προς μια δυναμική ανάπτυξη της πατρίδας τους. Ανάπτυξη την οποία ταύτιζαν εν πολλοίς με την ίδια την ανεξαρτησία τους.

Εργα σαν αυτό της εκτροπής του Αχελώου, μεγαλεπήβολα και με εντυπωσιακές παρεμβάσεις στο φυσικό περιβάλλον, ασκούσαν ιδιαίτερη γοητεία και πολλές φορές αποκτούσαν τη σημασία συμβόλων σε μια εποχή που η ανθρωπότητα, ακόμη δίχως ιδιαίτερους προβληματισμούς, προσπαθούσε με κάθε μέσον να δομηθεί η φύση.

Αποτέλεσμα της σημασίας που εδόθη στο έργο ήταν να καταρτισθούν πολλές και αξιόπιστες μελέτες (όπως οι μελέτες της Elektrowatt και της SNC), οι οποίες όμως κάλυπταν επιμέρους τμήματα



Ζημιογόνος επένδυση
και συνωμοσία σιωπής

Σε μια εποχή όπου η ελληνική οικονομία αναζητεί εναγωνίως οικονομικούς πόρους για την ανάπτυξη της, η εκτροπή του Αχελώου εξελίσσεται σε μια αντιαναπτυξιακή και ενεργειακά ζημιογόνο επένδυση. Το σύνολο σχεδόν των οικονομικών και δημοσιογραφικών παραγόντων παρακολουθούν με αδιαφορία να συντελείται ένα επενδυτικό σφάλμα πρώτου μεγέθους

διο. τα έργα κεφαλής και 190 δισ. τα αρδευτικά έργα).

Στις αρχές του 1986 η ΔΕΗ ανέθεσε προς κατασκευήν τα πρώτα επιμέρους έργα (σήραγγες εκτροπής Μεσοχώρας και Συκιάς, καθώς και το παράθυρο προεκπέλασης στην κυρίως σήραγγα). Οι αποφάσεις για την εκτέλεση των έργων αυτών αλλά και όσων επακολούθησαν (φράγμα Μεσοχώρας και σήραγγες εκτροπής Πύλης και Μουζακίου) ήταν στην ουσία πολιτικές και όχι απόρροια κάποιου συγκεκριμένου χρονικού προγραμματισμού του όλου έργου. Ως σήμερα έχουν εκταμιευθεί 23 δισ. δρχ. Το μεγαλύτερο τμήμα του κεφαλαίου αυτού πρέπει να θεωρηθεί νεκρό για αρκετά έτη λόγω των καθυστερήσεων που έχουν προκύψει στην εκτέλεση των επόμενων φάσεων του έργου.

Με διαπιστωμένη την αδυναμία χρηματοδότησης του έργου, αποφασίστηκε το 1987 να δημοπρατηθεί ολόκληρο με το σύστημα της προεπιλογής για μελέτη - κατασκευή - χρηματοδότηση.

Από τους 7 ομίλους που συμμετείχαν προεκλεγθήσαν οι 6. Τελικά όμως μόνον ο όμιλος Ταγεύο υπέβαλε προσφορά τον Απρίλιο του 1989. Οι υπόλοιποι θεώρησαν ότι ο τύπος του διαγωνισμού που προέβλεπε κατ' αποκοπήν τιμές (lump-sum), καθώς και η έλλειψη εμπειριστατικών προμελετών, θα τους οδηγούσε σε πιθανή αστοχία.

Το προεκλογικά φορτισμένο κλίμα της περιόδου εκείνης και οι συνεχείς εκλογικές αναμετρήσεις καθυστέρησαν το άνοιγμα της προσφοράς του ενός και μόνον συμμετέχοντος, σε έναν διαγωνισμό που τυπικά και ουσιαστικά είχε καταργηθεί και αποτύχει.

Η ΠΡΟΣΦΟΡΑ της Ταγεύο αξιολογήθηκε τελικά το καλοκαίρι του 1990 και ανήρχετο σε 590 δισ. δρχ. περίπου (τιμές Απριλίου '89). Εν τω μεταξύ, τμήμα των έργων κεφαλής (Συκιά - σήραγγα εκτροπής - Πευκόφυτο) είχαν ενταχθεί στα ΣΠΑ των Ευρωπαϊκών Κοινοτήτων. Το τμήμα της Ταγεύο για τα έργα αυτά αντιστοιχούσε σε 119 δισ. (τιμές επίσης Απριλίου '89), δηλαδή περίπου 20% του συνολικού τιμήματος. Θεωρήθηκε πολύ υψηλό και συνεστήθησαν επιτροπές ΔΕΗ και ΥΠΕΧΩΔΕ για τον προσδιορισμό του εύλογου τιμήματος. Οι εκτιμήσεις των επιτροπών απέκλιναν μεταξύ τους, με αποτέλεσμα να δημιουργηθεί κάποια ένταση και να ανταλλάξουν διαξιφισμοί μέσω του Τύπου για το εύλογον του τιμήματος.

Τον Νοέμβριο του 1991 ανακοινώθηκε από τον αρμόδιο υφυπουργό ΥΠΕΘΟ ότι επιτεύχθη συμφέρον τμήμα κάτω των 90 δισ. και συνίστασε επιστημονική ομάδα για τη σύνταξη προσχεδίου κυρίων όρων της συμβάσεως.

Εν τω μεταξύ όμως βασικές τεχνικές παραδοχές οι οποίες οδήγησαν στον αρχικό σχεδιασμό των έργων έχουν μεταβληθεί σημαντικά:

■ Η ποσότητα νερού ανά στρέμμα είχε θεωρηθεί 640 κ.μ. τον χρόνο. Οι νέοι φυλικοί συντελεστές που υιοθετήθηκαν προσφάτως από το υπουργείο Γεωργίας εμφανίζουν τις ανάγκες νερού ανά στρέμμα μειωμένες από 25% ως 30%. Αυτό πιθανότατα οδηγεί σε επαναδιαστασιολόγηση όλων των εγγειοβελτιωτικών έργων.

■ Εμφανίζεται μια συνεχώς πτωτική τάση των ηθικών απορροών του Αχελώου η οποία προφανώς

■ Η δυνατότητα κατασκευής του ΥΠΕ Μουζακίου, λόγω των τεχνικών κυρίως προβλημάτων που παρουσιάζονται στην κατασκευή του φράγματος, αμφισβητείται πλέον σοβαρά. Μια τέτοια εξέλιξη (πρέπει να θεωρείται σχεδόν βεβαία) αλλάζει πολλά δεδομένα και ανατρέπει ουσιαστικά ολόκληρο το ισχύον σχήμα της εκτροπής.

Παρατηρήσεις
και συμπεράσματα

ΕΙΝΑΙ πολύ σημαντικό να συνειδητοποιηθεί ότι το αντικείμενο που πρόκειται να ανατεθεί στην Ταγεύο αποτελεί μικρό μόνον τμήμα του όλου έργου της εκτροπής του Αχελώου (15% περίπου, όπως προκύπτει και από την προσφορά της Ταγεύο) και ότι η αποτελής λειτουργία του χωρίς τη λειτουργία των αρδευτικών έργων στη θεσσαλική πεδιάδα, θα είναι εντελώς αντιοικονομική, αν όχι αδύνατη.

Με το προς ανάθεση στην Ταγεύο σχήμα, πέραν της σκανδαλώδους εξελιξίας του διαγωνισμού, το όλο έργο εισέρχεται σε μια περιπέτεια άνευ προηγουμένου, δεδομένου ότι δεν υπάρχει καμία πρόδραση για τη δυνατότητα χρηματοδότησης των αρδευτικών δικτύων και δεν έχει υπολογισθεί ποιος θα είναι οι επιπτώσεις από τη διαφοροποίηση των τεχνικών παραμέτρων που αναφέρθηκαν παραπάνω.

Το γεγονός ότι το 1987, λόγω συγκεκριμένων αδυναμιών του διαγωνισμού, υπέβαλε ένας μόνον όμιλος προσφορά, αλλά και η μετέπειτα ριζική διαφοροποίηση του προς ανάθεση αντικείμενου, εκτός των ζητημάτων δεοντολογίας και διαφάνειας, θα οδηγήσουν και στη δημιουργία σοβαρών προβλημάτων κατά την εκτέλεση της συμβάσεως.

Ανεξαρτήτως όμως των σοβαρών και καθοριστικών αυτών επιφυλάξεων, είναι χρήσιμο να τονισθούν δύο πολύ σημαντικές αδυναμίες οι οποίες εντοπίζονται στο προσχέδιο των κυρίων όρων της συμβάσεως που συνετάγη από την προαναφερθείσα επιστημονική ομάδα του ΥΠΕΘΟ.

■ Στην παράγραφο 6.2 αναφέρονται τα εξής: «Ρητώς συμφωνείται ότι η διευκρίνιση του αντικείμενου της εργολαβίας θα επιτευχθεί με την εκπόνηση της μελέτης η οποία με το τέλος της θα απεικονίζει το έργο στο οποίο σκοπεύει ο εργοδότης». Η παράγραφος αυτή μαζί με την παράγραφο 2.3, που έχει παρόμοιο περιεχόμενο, δίδουν τη δυνατότητα να διαφοροποιηθεί σημαντικά το αντικείμενο της σύμβασης μετά την υπογραφή της.

■ Με την παράγραφο 4.3 επιτρέπεται στον ανάδοχο η χρησιμοποίηση κανονισμών και προδιαγραφών κατά την κρίση του, αρκεί να είναι οι τελευταίοι ισχύοντες, να είναι συμβατοί μεταξύ τους και να αποτελούν ομοιογενές σύνολο σύμφωνα με τους κανόνες της επιστήμης. Η ασάφεια αυτή δεν είναι επιτρεπτή διότι λειτουργεί υπέρ του αναδόχου και εις βάρος της ποιότητας του έργου.

Με την εκτροπή των υδάτων του Αχελώου μειώνεται αισθητά η δυνατότητα ενεργειακής του εκμετάλλευσης.

Σύμφωνα με στοιχεία της ΔΕΗ προκύπτει ο

Πλήρης ανάπτυξη (χωρίς εκτροπή)	Σενάρια (με εκτροπή)			
	A	B	Γ	Δ
Παραγόμενη ενέργεια (GWh)	3.144	2.573	2.383	3.061
Απώλεια ενέργειας (GWh)		571	761	83
			237	2907

Σενάριο A: Εκτροπή από Συκιά και κατασκευή ΥΗΣ στο Αυλάκι και Πευκόφυτο.

Σενάριο B: Εκτροπή από Συκιά και κατασκευή ΥΗΣ στο Πευκόφυτο.

Σενάριο Γ: Εκτροπή από Συκιά και κατασκευή ΥΗΣ στο Αυλάκι, Πευκόφυτο, Μουζάκι, Μαυρομμάτι.

Σενάριο Δ: Εκτροπή από Συκιά και κατασκευή ΥΗΣ στο Πευκόφυτο, Μουζάκι, Μαυρομμάτι.

Η σκοπιμότητα επομένως της επένδυσης διασφαλίζεται μόνον μέσω της εγγειοβελτιωτικής της διάστασης, η οποία όμως είναι και η πλέον αδιερεύνητη. Να σημειωθεί ότι ακόμη δεν έχει προσδιορισθεί, ούτε κατά προσέγγιση, ποιο θα είναι το κόστος του κυβικού μέτρου νερού που θα εκτραπεί για την άρδευση της θεσσαλικής πεδιάδας και ποια τα προκύπτοντα οφέλη.

Η έλλειψη σοβαρής οικονομοτεχνικής διερεύνη-

Η έλλειψη σοβαρής οικονομοτεχνικής διερεύνησης του έργου, η ανυπαρξία ενός στοιχειώδους χρονικού προγραμματισμού των επιμέρους φάσεων και κυρίως η αποσπασματική και πρόχειρη αξιολόγηση της σκοπιμότητάς του ήταν επόμενο να μεταφέρουν τον προβληματισμό από τον χώρο της οικονομοτεχνικής θεώρησης σε εκείνον της συνθηματολογίας και των ψυχώσεων

σης του έργου, η ανυπαρξία ενός στοιχειώδους χρονικού προγραμματισμού των επιμέρους φάσεων και κυρίως η αποσπασματική και πρόχειρη αξιολόγηση της σκοπιμότητάς του ήταν επόμενο να μεταφέρουν τον προβληματισμό από τον χώρο της οικονομοτεχνικής θεώρησης στον χώρο της συνθηματολογίας και των ψυχώσεων.

Οι πολιτικές εξαγγελίες και δεσμεύσεις, κυρίως απέναντι στους κατοίκους της Θεσσαλίας, καθώς και τα οικονομικά συμφέροντα που ήταν φυσικό να εμφανισθούν εν όψει μιας τόσο μεγάλης επένδυσης, δημιούργησαν ένα αδιαπέραστο τείχος στο οποίο προσέκρουσε και προσκρούει κάθε προσπάθεια για την ορθολογική αξιολόγηση των προβλημάτων του έργου.

Για τη σκοπιμότητα της εκτροπής του Αχελώου, τα οφέλη που θα προκύψουν, καθώς και την αντιμετώπιση οικονομοτεχνικών ζητημάτων, είναι κατανοητό να υπάρχουν διαφορετικές απόψεις. Εκείνο όμως που δεν μπορεί να αμφισβητηθεί είναι το γεγονός ότι ένα έργο της σημασίας και του μεγέθους της εκτροπής του Αχελώου έχει εξαγγελθεί και εκτελείται χωρίς να προηγηθούν:

Ολοκληρωμένη μελέτη σκοπιμότητας,

Εμπειριστατωμένες προμελέτες των επιμέρους έργων,

Χρονικός προγραμματισμός εκτέλεσης των επιμέρους φάσεων του έργου και διασφάλιση της απρόσκοπτης χρηματοδότησής τους,

Ολοκληρωμένη μελέτη για τις περιβαλλοντικές και οικολογικές επιπτώσεις της εκτροπής.

Σε μια εποχή όπου η ελληνική οικονομία αναζητεί εναγωνίως οικονομικούς πόρους για την ανάπτυξη της, η εκτροπή του Αχελώου εξελίσσεται σε μια αντιαναπτυξιακή και ενεργειακά ζημιογόνο επένδυση εν μέσω μιας καταθλιπτικής σιωπής των πάντων. Πολιτικά κόμματα, αρμόδιοι κοινωνικοί φορείς και το σύνολο σχεδόν των οικονομικών και δημοσιογραφικών παραγόντων της χώρας υπέφυγαν ως σήμερα να εξετάσουν την ουσία των προβλημάτων και παρακολουθούν με σχετική αδιαφορία να συντελείται ένα επενδυτικό σφάλμα πρώτου μεγέθους.

* Ο κ. Αμιλιώσης-Μπούσιος είναι τ.α.θ. γένεας

ανάπτυξης τόσο στον ποταμό Αχελώο όσο και σε θέσεις επί της θεσσαλικής πεδιάδας και αδυνατούσαν να αντιμετωπίσουν συνολικά και ολοκληρωμένα τις επιπτώσεις της μεταφοράς υδάτων από τη λεκάνη του Αχελώου στη Θεσσαλία.

Την άνοιξη του 1983 εξεγγέλθηκε για πρώτη φορά, από τον ίδιο τον Πρωθυπουργό, η απόφαση για την εκτέλεση των έργων εκτροπής. Σε υλοποίηση της εξαγγελίας αυτής η ΔΕΗ συνέταξε το 1984 Προκαταρκτική Μελέτη με τίτλο «Εκτροπή του Αχελώου στη Θεσσαλία και Υδροηλεκτρική Αξιοποίηση Άνω Αχελώου και Συγκροτήματος Έργων Εκτροπής».

Στη μελέτη αυτή, στην οποία υπερτονίζεται η ενεργειακή διάσταση του έργου, δεν παραλείπονται ακροβασίες και υπερβολές, αναγκαίες για την εκ των υστέρων επιβεβαίωση της ορθότητας της πολιτικής εξαγγελίας και τον υπερτονισμό της σημασίας του έργου για την εθνική οικονομία.

Οπωσδήποτε όμως σχηματοποιήθηκε σε γενικές γραμμές και με σχετική τεχνοκρατική πληρότητα το όλο σχέδιο ανάπτυξης των έργων εκτροπής, προσδιορίστηκαν τα ενεργειακά στοιχεία τους και οι επιπτώσεις στα ήδη λειτουργούντα, διερευνήθηκαν τα βασικά σενάρια χρηματορροών και ωφελιμότητας των έργων καθώς και ο τεχνικός προγραμματισμός τους.

Αργότερα το υπουργείο Γεωργίας συνέταξε προκαταρκτικές μελέτες για τα αρδευτικά δίκτυα στη θεσσαλική πεδιάδα. Επίσης, από τη ΔΕΗ και το ΥΠΕΧΩΔΕ καταρτίστηκαν οικολογικές και περιβαλλοντικές μελέτες για επιμέρους όμως παρεμβάσεις και όχι για το συνολικό έργο της εκτροπής.

Αξιοσημείωτο είναι ότι η κάλυψη των υδατικών αναγκών της Θεσσαλίας δεν έχει εξετασθεί συνολικά και δεν έχει διερευνηθεί η δυνατότητα αξιοποίησης των ιδίων υδατικών πόρων (υπόγεια νερά, ΥΠΕ Πλαστήρα, Πύλη, Μουζάκι, Σμόκοβο, Παλιοδεβλί κλπ.).

Η δημοπρασία
των έργων

Το ΚΟΣΤΟΣ του πλήρους σχήματος της εκτροπής είναι 5,4 δισ. δρχ. και προβλέπεται το 1984, με την ολοκλήρωση των εργασιών, να φθάσει στα 5,8 δισ. δρχ.