

Εθνικό έργο ή επικίνδυνο πείραμα;

Στάση στα τρένα ανά την Ευρώπη

Δεν θα... σφουρίσουν σήμερα από 11-12 τα τρένα, όχι μόνο στη χώρα μας, αλλά και σε 14 άλλες χώρες της Ευρώπης, καθώς οι επιδημιολογικοί αποφορτισμοί κοινή στάση εργασίας.

Η κοινή στάση εργασίας έχει στόχο να γίνουν γνωστά στο ευρύ κοινό γύρω από το σιδηροδρομικό προβλήματα και τη θεαματική πολιτική για το σιδηροδρομικό τομέο από τις εθνικές κυβερνήσεις 500 και από την ΕΟΚ.

«Στο Αιγαίο ανατέλλει το 2000»

Χιος, 27.

Συνέδριο με θέμα «Στο Αιγαίο ανατέλλει το 2000» διοργανώθηκε στη Χίο από 30 Οκτωβρίου έως 1 Νοεμβρίου, από το Επιμελητήριο του νησιού.

Στόχος του συνεδρίου είναι να αναλυθούν τα προβλήματα ανάπτυξης και να προταθούν οι επιθυμητές ενέργειες, ώστε να εξασφαλιστεί το μέλλον και η ευημερία στο αρχιπέλαγος που υπήρξε η κοιλίδα του εθνικού πολιτισμού. Επίσης θα δοθεί έμφαση στη σημαντική συνεισφορά και τις μέριμνες

«Έργο εθνικής σημασίας» η εκτροπή του Αχελώου ή ένα επικίνδυνο οικολογικό πείραμα, πολυδιάπανο και εξαρτημένο από μύριες ασταθείς παραμέτρους;

Περιοχές: ΤΑΙΟΣ ΧΑΤΖΗΓΕΩΡΓΙΟΥ

Είναι το ερώτημα που βέβαιον οι μεγαλύτερες περιβαλλοντικές οργανώσεις της χώρας, μιας ΑΝΜΕ-ΕΛΛΑΣ, Ελληνική Ορνιθολογική Εταιρεία, Ελληνική Εταιρεία για την Προστασία της Φύσης κ.λπ.) αλλά και οι 30 συστατικές ενώσεις που έχουν γίνει στο Ευρωπαϊκό Κοινωνικό, οι διαμορφωτές του Συμβουλίου της Ευρώπης και του Ευρωπαϊκού Γραφείου Περιβάλλοντος.

Νομικές παραβάσεις, περιβαλλοντικές επιπτώσεις, αμφισβητούμενα οικολογικά και εθνικά σφέλη συνθέτουν τους τόπους αναφοράς αλλά και της επιφυλακτικότητας για το έργο της εκτροπής του Αχελώου.

Η νομιμότητα της εκτροπής

Η πραγματοποίηση του έργου της εκτροπής του Αχελώου παραβιάζει μια σειρά Κοινωνικών Οδηγίων, Διεθνών Συμβάσεων, Εθνικών Νόμων και Συνταγματικών Διατάξεων, υποστηρίζουν τεσσάρων ελληνικές περιβαλλοντικές οργανώσεις. Συγκεκριμένα παραβάσεις:

— Η Κοινωνική Οδηγία 79/409 «Για την Προστασία των Αγρίων Πουλιών».

— Η Κοινωνική Οδηγία 85/337 «Για την εκτροπή των επιπτώσεων Ορισμένων Σχεδίων Δημοσίων και Ιδιωτικών Έργων στο Περιβάλλον».

— Η Διεθνής Σύμβαση της Βέρνης «Για τη Διατήρηση της Αγρίας Ζώης και της Διατήρησης του Αγρίου Περιβάλλοντος στην Ευρώπη».

— Η Διεθνής Σύμβαση της Βέρνης «Για τη Διατήρηση των Αποδημιτών Ειδών της Άγριας Πανίδας».

— Η Διεθνής Σύμβαση RAMSAR «Για την Προστασία των Υγροτόπων Διεθνούς Σημασίας, ως Οικοτόπων Υδροβίων Πουλιών».

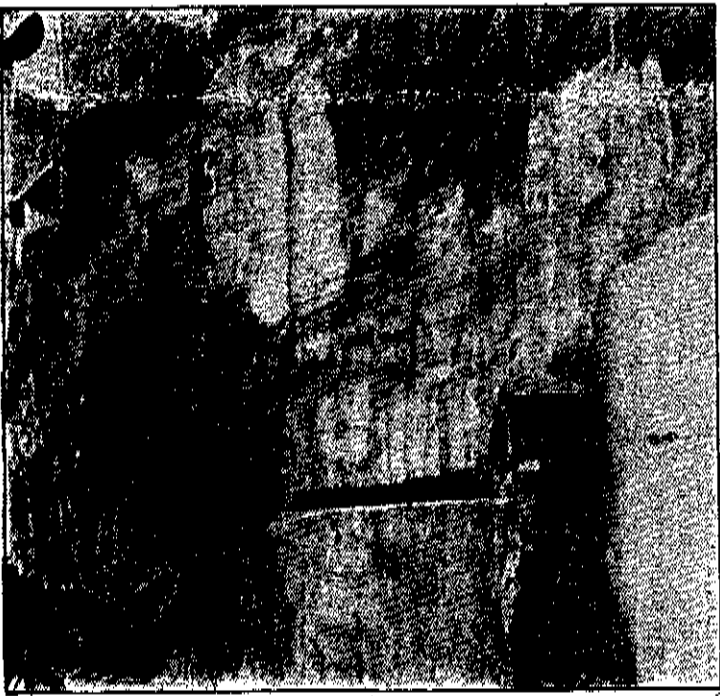
— Ο Νόμος 1739/87 «Για τη Διαχείριση των Υδατικών Πόρων».

— Το άρθρο 24, 1 του Συντάγματος, που αναφέρεται στο υποχρέωση του κράτους την Προστασία του Περιβάλλοντος.

Αμφισβητούμενα οικολογικά σφέλη

Σύμφωνα με τις μελέτες που έχουν εκπονήσει οι τεσσάρων ελληνικές περιβαλλοντικές οργανώσεις (κυρίως η Ορνιθολογική Εταιρεία) τα εθνικά σφέλη από την εκτροπή είναι αμφισβητούμενα διότι:

- Δεν υπάρχουν τεκμηριωμένες μελέτες βάσει των οποίων να προσδιορίζεται η πραγματική ανάγκη απόφασης της Θεοσαλίας.
- Τα προϊόντα που υποτίθεται ότι θα παράγονταν με τη εκτροπή της απόφασης στη Θεσσαλία είναι πλέον οικονομικά στην ΕΟΚ (σιτηρά, βομβάκι, καντά, γάλα και κρέας).
- Το επηρεασμένο της ελληνικής αυτοπαραγωγής στα παραπάνω προϊόντα δεν ευ-



Μερική όψη του φράγματος της Μεσοφόρας - έργο κεφαλής της εκτροπής του Αχελώου

σταθεί διότι ουσιαστικά η αγροτική παραγωγή της Ελλάδας καθορίζεται από την ΕΟΚ και έτσι δεν θα τυχουν καμία ίδιας τερής μεταχείρισης και θα υπάρξει πρόβλημα διάθεσης.

— Το κόστος του έργου με τις αναποσάρμους θα ανέλθει στα 2 τρις. 800. Έκδο αυταγωγιαντική θα είναι η ελληνική γεωργία και ο Θεσσαλός αγρότης με ένα τέτοιο χρέος στην πλάτη.

— Ο Θεσσαλός αγρότης θα κληθεί να πληρώσει το 50% του εθνικού γεω-

γικού σφέλους μέσω υψηλότερων φόρων για το νερό και τη χρήση γης.

— Σύμφωνα με τη μελέτη οικονομικών του έργου η αύξηση της αγροτικής παραγωγής από την απόφαση 1,5 εκατ. στρεμμάτων θα ανέλθει 159 δις. 800. μετ. 88). Ποια νόμιμη όμως καλλιέργεια απόδοσει 100.000 δις. καθαρά χρήματα ανά στρέμμα με τιμές του 1988;

— Εάν η εκτροπή παρέχει ενεργειακά σφέλη, γιατί η ΔΕΗ ζητά αποζημίωση 140 δις.;

— Στα σχεδιαζόμενα φράγματα η ενέργεια θ' αυξηθεί αλλά στα ήδη υπάρχοντα θα μειωθεί, σύμφωνα με μελέτη της ΔΕΗ.

— Ο Θεσσαλός αγρότης καταναλώνει δύο φορές περισσότερο πεύμα από οποιονδήποτε μέσο Ελλάδα αγροτή - 10 φορές πιο πάνω από τον Αιγαιοπελαγίτη αγροτή και τρεις φορές πιο πάνω από τον Ηπειρώτη. Πώς μπορεί να αποκατασταθεί εθνικό, έργο που ωφελεί τους πλέον ενεργοφόρους καταναλωτές και δεν επιφέρει ισορροπία ανάπτυξης;

Περιβαλλοντικές επιπτώσεις

Η σοβαρή μείωση της ποσότητας νερού του Αχελώου που θα φέρει στο δέλετο θα επιφέρει μια σειρά από αλλαγές που θα επηρεάσουν αρνητικά σημαντικούς βιότοπους και τη συνθήκη της Χάλκιδας και της πανίδας πολλών περιοχών. Σύμφωνα με τις μελέτες των τεσσάρων περιβαλλοντικών οργανώσεων η εκτροπή θα έχει μεταξύ των άλλων και τις εξής περιβαλλοντικές επιπτώσεις:

- Τοπική κλιματική αλλαγή.
- Εκτάσεις θα γίνουν χέρσες ενώ το θαλάσσιο νερό θα υπερυψώσει τα υπόγεια ύδατα.
- Θα καταστραφούν οι λιμνοθάλασσες.

— Θα μειωθεί η τροφή για δεκάδες είδη ενώ τα φάσιμα είδη θα μειωθούν με τον περιορισμό των κοκαλιώνων.

— Το πρόβλημα με όλα τα παραπάνω είναι ότι μέχρι στιγμής δεν υπάρχει επίσημη απόφαση από την πολιτεία - αυτή περιγράφεται στη φράση «Πρόκειται για έθνο έργο» - η ΕΟΚ όμως «πρόβλημα-τίεται» σοβαρά πλέον για τη χρηματοδότηση του έργου της εκτροπής του Αχελώου.

Οι πτώσαντες Νυμφώνες Σύνταγμα